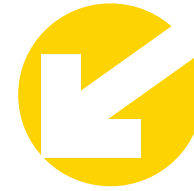




J.P.Morgan

ENTREPRENDRE DANS LES QUARTIERS LIBÉRER TOUS LES POTENTIELS

**Focus sur la Seine-Saint-Denis
Novembre 2020**



BPIFRANCE LE LAB

EN QUELQUES MOTS

Tout le monde doit en avoir conscience : les PME-ETI sont décisives pour l'économie française, en termes de croissance, d'emplois et d'ancrage local. Pour autant, confrontées à des défis spécifiques, celles-ci restent méconnues : il subsiste un déficit de savoirs sur nos PME-ETI qu'il est essentiel de combler.

Bpifrance Le Lab est le laboratoire d'idées des PME-ETI. Sa mission : stimuler les dirigeants pour faire face aux enjeux d'aujourd'hui et de demain.

Concrètement, **Bpifrance Le Lab** travaille à :

- tirer les meilleures idées de la recherche et du terrain ;
- valoriser les expériences et les témoignages de dirigeants ;
- relier les dirigeants-lecteurs au sein d'une communauté de recherche participative.

Bpifrance Le Lab fait ainsi émerger des idées faites pour les PME-ETI. Son ambition : des dirigeants épanouis, pour des entreprises qui vont bien.

Retrouvez nous sur lelab.bpifrance.fr



J.P.Morgan

J.P. Morgan soutient ce programme de recherche dans le cadre de son récent engagement d'un montant de 30 millions de dollars en faveur du Grand Paris, et plus particulièrement de la Seine-Saint-Denis, afin de faciliter l'accès aux opportunités économiques aux résidents et entrepreneurs de ces territoires en se concentrant sur le développement des emplois et des compétences, ainsi que sur l'expansion des petites entreprises.

JPMorgan Chase & Co. (NYSE: JPM) est l'un des leaders mondiaux de services financiers comptant 2 700 milliards de dollars d'actifs, dotée d'une présence internationale. En tant que leader, ses services incluent la banque d'investissement, la banque de détail (aux États-Unis uniquement) pour entreprises et particuliers, la banque commerciale, les transactions financières et la gestion d'actifs. Cotée au Dow Jones Industrial Average, JPMorgan Chase & Co. sert des millions de clients aux États-Unis et dans le monde et compte parmi eux les plus grandes entreprises, institutions et gouvernements sous les différentes marques J.P. Morgan and Chase. Les informations concernant JPMorgan Chase & Co sont disponibles sur le site : www.jpmorganchase.com.

Éléments de définition

Qu'entend-on par « quartiers » ?

Dans cette étude, les « quartiers » désignent les quartiers prioritaires de la politique de la ville (QPV) exclusivement, hors zones franches urbaines-territoires entrepreneurs (ZFU-TE). Les deux territoires peuvent en effet se superposer. 162 QPV (sur près de 1 500) recoupent au moins partiellement des ZFU. Les 100 ZFU-TE sont toutes concernées par un ou plusieurs quartiers prioritaires de la politique de la ville.

QPV⁽¹⁾

Quartiers Prioritaires Politiques de la Ville



Définition	<ul style="list-style-type: none">• Désigne les zones urbaines où les habitants sont les plus pauvres.• Les taux des personnes vivant sous le seuil de pauvreté y est de 42 % en moyenne (contre 14,5 %, moyenne nationale en 2013)
Date de création	<ul style="list-style-type: none">• 1996• Remplace les zones urbaines sensibles (ZUS) en 2015
Cadre juridique	<ul style="list-style-type: none">• Loi de Programmation pour la ville et la cohésion urbaine• Politique de 2014 qui vise à compenser les écarts de niveau de vie des quartiers sensibles avec le reste du territoire
Critères de définition	<ul style="list-style-type: none">• Critère unique de revenu, d'après données INSEE
Nombre	<ul style="list-style-type: none">• 1 500• 5,5 millions d'habitants (INSEE 2019)

Sources : bpifrance-creation.fr, impots.gouv.fr, service-public.fr, economie.gouv.fr.

(1) Moins de 60 % du revenu médian.

Périmètre de l'étude

Le rapport se concentre sur les créateurs d'entreprise en QPV (hors micro-entrepreneurs). Les données sont extraites de la base SINE-INSEE, enquête qui concerne la création ou la reprise d'entreprises en France (simplifié par « création » par la suite), la première année et trois ans après (données 2014 et 2017).

Définition des catégories d'entrepreneurs :

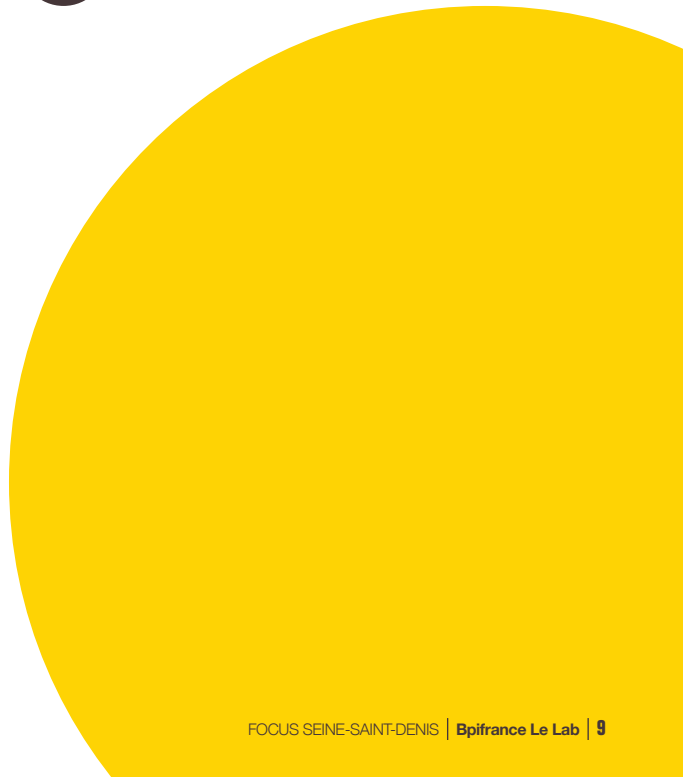
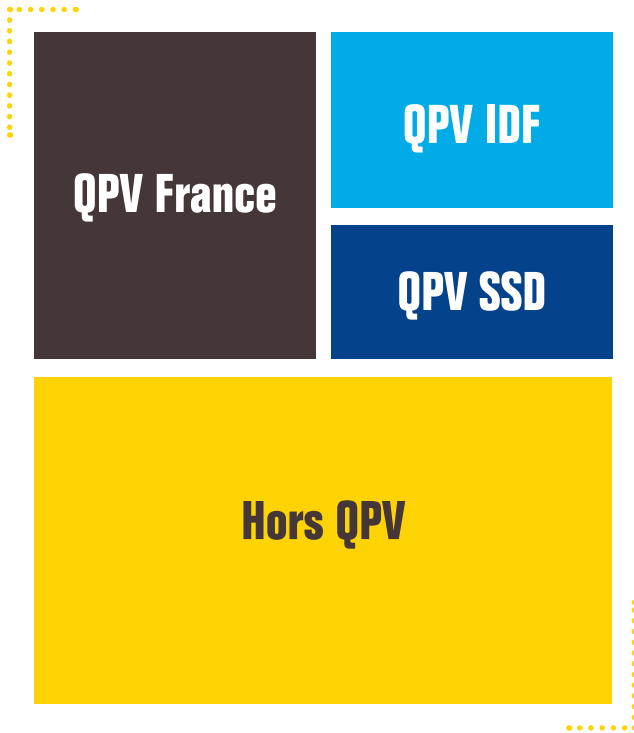
- **Hors QPV** : ce sont les entrepreneurs qui créent une entreprise en dehors des QPV
- **QPV France** : entrepreneurs localisés dans tous les QPV de France, en excluant la région Île-de-France
- **QPV IDF** : entrepreneurs localisés en région Île-de-France, en excluant les QPV du département de la Seine-Saint-Denis
- **QPV SSD** : entrepreneurs localisés dans les QPV en Seine-Saint-Denis

Nombre de répondants par catégorie (création d'entreprise)

	Hors QPV	QPV France	QPV IDF	QPV SSD
2014	37 889	929	171	126
2017	26 531	664	123	80

Ce travail a bénéficié d'un financement public de la part de l'Agence Nationale de la Recherche, dans le cadre du Programme d'Investissements d'Avenir, sous la référence ANR-10-EQPX-17 (Centre d'accès sécurisé aux données - CASD).

Périmètre des catégories



ENSEIGNEMENTS CLÉS

EN COMPARAISON AVEC LES AUTRES ENTREPRENEURS SITUÉS DANS LES QPV OU EN DEHORS



1 LES ENTREPRISES CRÉÉES DANS LES QUARTIERS EN SEINE-SAINT-DENIS ONT UN TAUX DE PÉRENNITÉ À TROIS ANS SIGNIFICATIVEMENT PLUS FAIBLE QUE DANS LES AUTRES RÉGIONS (73 % VS 78 %)

Il est difficile d'avancer une explication définitive, mais l'analyse des données peut offrir quelques indices. Premièrement, elles semblent dépendre davantage de l'autofinancement, soit les capitaux propres des entrepreneurs, soit ceux des entreprises. Deuxièmement, les créateurs d'entreprise dans les quartiers en Île-de-France, y compris en Seine-Saint-Denis, font face à plus d'obstacles en termes d'opportunités business et à plus de compétition que les entrepreneurs situés dans les autres territoires.

2 LES CRÉATEURS D'ENTREPRISE DES QUARTIERS EN SEINE-SAINT-DENIS SEMBLÉNT TRÈS DÉTERMINÉS

Leur volonté initiale de développer leur entreprise en termes d'emploi ou d'investissements est plus forte que dans tout autre territoire. Pourtant, les difficultés abondent dès le départ, en particulier la solitude, l'accès aux services financiers et la localisation. Et après les trois premières années, les entrepreneurs de ce département sont plus nombreux à tenter de sauvegarder leur activité que dans les autres territoires. En conséquence, après trois ans, leur projection à 12 mois n'est plus la plus optimiste parmi l'ensemble des entrepreneurs.

3 AVANT LA CRÉATION OU LA REPRISE DE L'ENTREPRISE, LES ENTREPRENEURS DE SEINE-SAINT-DENIS ÉTAIENT PLUS SOUVENT EMPLOYÉS QUE DANS LES AUTRES QUARTIERS

Cela peut expliquer la raison pour laquelle ils recherchent moins à assurer leur emploi au moment de la création. De plus, ils s'appuient davantage sur eux-mêmes et sur des conseillers spécialisés que sur des structures dédiées à la création d'entreprise.

4 LES CRÉATEURS D'ENTREPRISES EN SEINE-SAINT-DENIS SE CONCENTRENT SURTOUT DANS CERTAINS SECTEURS

Par rapport aux autres entreprises des quartiers, les entreprises de Seine-Saint-Denis sont plus souvent présentes dans les secteurs du commerce, des transports, de l'hôtellerie et de la restauration, ainsi que dans le secteur de la construction. Elles sont également surreprésentées dans les projets de taille moyenne, mobilisant au lancement entre 4 000 € et 16 000 €.

5 DES DIFFÉRENCES DE PROFIL MARQUÉES ENTRE LES CRÉATEURS EN SEINE-SAINT-DENIS ET EN DEHORS

Les fondateurs du département semblent un peu plus âgés qu'ailleurs sur le territoire. Ils ont été plus souvent sensibilisés à l'entrepreneuriat lors de leurs études que les autres entrepreneurs. On note en revanche une proportion plus faible de fondatrices en Seine-Saint-Denis que dans les autres quartiers.

ENTREPRENDRE DANS LES QUARTIERS LIBÉRER TOUS LES POTENTIELS



Focus sur la
Seine-Saint-Denis
Novembre 2020

**01. LES ENTREPRENEURS
DES QUARTIERS
EN SEINE-SAINT-DENIS** 14 - 31

- QUI SONT-ILS ?
- CONTEXTE DE CRÉATION
- ACCOMPAGNEMENT

**02. LES ENTREPRISES
DES QUARTIERS
EN SEINE-SAINT-DENIS** 32 - 47

- PROFIL DES ENTREPRISES
- CARACTÉRISTIQUES ET VIE DU PROJET
- ÉVOLUTION SUR TROIS ANS

LES ENTRE- PRENEURS...

01.



DES QUARTIERS EN SEINE-SAINT-DENIS

- QUI SONT-ILS ?
- CONTEXTE DE CRÉATION
- ACCOMPAGNEMENT

A large blue magnifying glass graphic is positioned on the left side of the page. The handle of the magnifying glass is on the left, and the lens is on the right. The lens contains the text 'LES ENTREPRENEURS DES QUARTIERS EN SEINE-SAINT-DENIS'. There are two small blue curved lines above and below the lens, suggesting motion or focus.

**LES ENTREPRENEURS
DES QUARTIERS EN
SEINE-SAINT-DENIS**

**QUI
SONT-ILS ?**

1.1

Les entrepreneurs des quartiers en Seine-Saint-Denis

Qui sont-ils ?

La part d'entrepreneurs dans les quartiers de Seine-Saint-Denis sans aucun diplôme est deux fois plus importante qu'en dehors des QPV, et pourrait être également légèrement plus élevée que dans les autres QPV. En revanche, ils sont plus enclins à accéder à l'enseignement supérieur que dans les QPV hors Île-de-France.

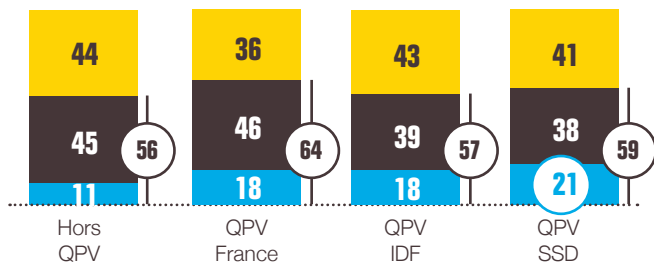
Le pourcentage de femmes entrepreneures en Île-de-France et en Seine-Saint-Denis semble plus faible que dans les autres QPV et est significativement plus faible qu'hors QPV.

Par rapport aux autres régions françaises, une plus grande proportion d'entrepreneurs dans les QPV en Seine-Saint-Denis sont de nationalité hors UE. Toutefois, cela ne signifie pas nécessairement qu'ils ne sont pas binationaux.

Les entrepreneurs sont peut-être un peu plus expérimentés. Les entrepreneurs âgés de 35 à 55 ans semblent être légèrement plus représentés dans les QPV en Seine-Saint-Denis.

• RÉPARTITION DES ENTREPRENEURS PAR NIVEAU DE DIPLÔME

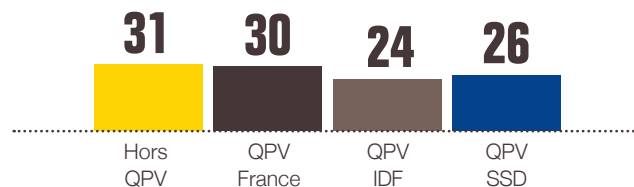
(en % du nombre de répondants)



- Niveau > BAC
- Niveau < BAC
- Sans diplôme

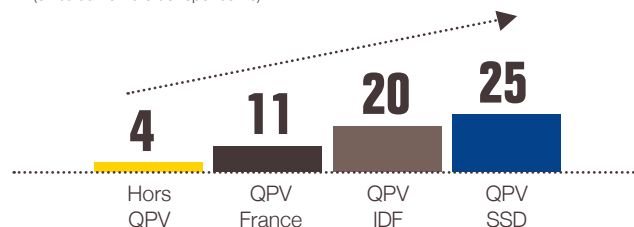
• POURCENTAGE DE FEMMES

(en % du nombre de répondants)



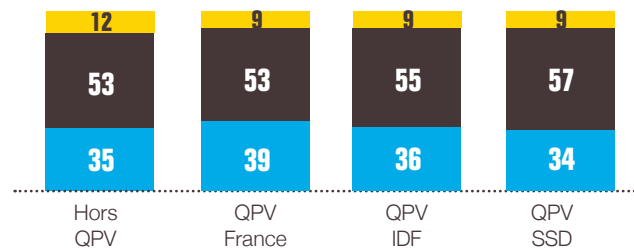
• PART DES ENTREPRENEURS AYANT UNE NATIONALITÉ HORS UE

(en % du nombre de répondants)



• RÉPARTITION DES ENTREPRENEURS PAR ÂGE

(en % du nombre de répondants)



- Plus de 55 ans
- De 35 à moins de 55 ans
- Moins de 35 ans

Source : Bpifrance Le Lab d'après SINE INSEE et CGET, données entreprises 2014.

A blue magnifying glass icon with a circular lens and a handle extending to the left. The lens contains the text 'LES ENTREPRENEURS DES QUARTIERS EN SEINE-SAINT-DENIS'.

**LES ENTREPRENEURS
DES QUARTIERS EN
SEINE-SAINT-DENIS**

A large white circle graphic centered on the right side of the page, containing the text 'CONTEXTE DE CRÉATION'.

**CONTEXTE
DE CRÉATION**

A small white circle graphic located in the bottom right corner of the page, containing the number '1.2'.

1.2

Les entrepreneurs des quartiers en Seine-Saint-Denis

Contexte de création

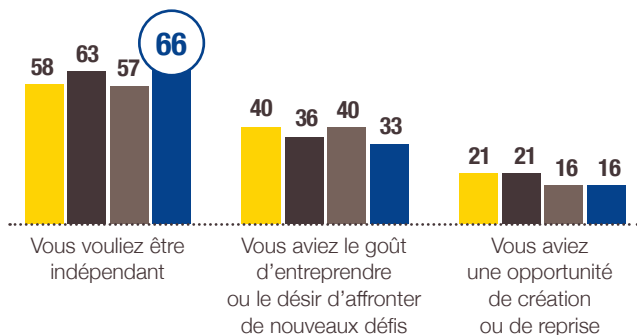
Par rapport aux autres territoires, y compris les autres QPV, les entrepreneurs des QPV de Seine-Saint-Denis sont encore plus animés par le désir de devenir indépendant lorsqu'ils créent ou reprennent une entreprise.

Les fondateurs d'entreprises dans les QPV de Seine-Saint-Denis ont été plus exposés à l'entrepreneuriat au cours de leurs études que les autres entrepreneurs dans leur ensemble.

À l'opposé, ils pourraient avoir moins de chefs d'entreprise dans leur entourage lorsqu'ils créent leur entreprise, tout comme les fondateurs en QPV en France.

• PRINCIPALES RAISONS POUR LA CRÉATION OU LA REPRISE D'ENTREPRISE

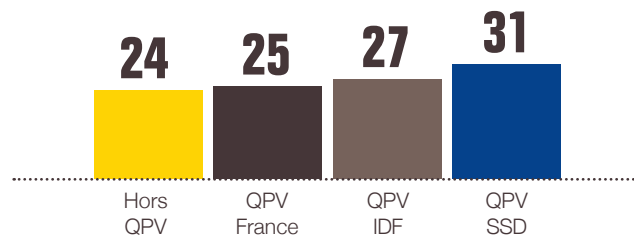
(en % du nombre de répondants)



● Hors QPV ● QPV France ● QPV IDF ● QPV SSD

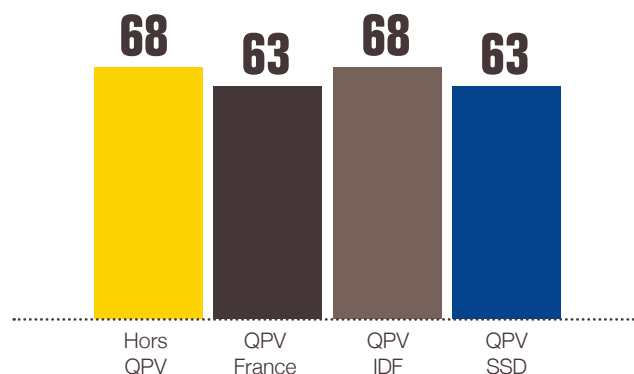
• SENSIBILISATION À LA CRÉATION PENDANT LES ÉTUDES

(en % du nombre de répondants, % de "oui")



• CHEFS D'ENTREPRISE DANS L'ENTOURAGE

(en % du nombre de répondants, % de "oui")



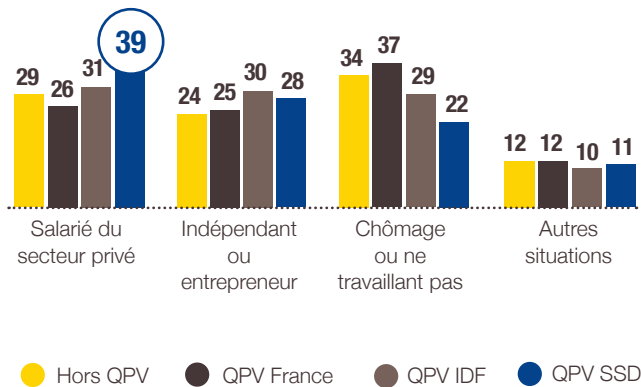
Source : Bpifrance Le Lab d'après SINE INSEE et CGET, données entreprises 2014.

39 % des créateurs d'entreprise dans les QPV de Seine-Saint-Denis étaient salariés dans le secteur privé, 12 points de plus que dans le reste des QPV en France. Cela pourrait montrer qu'ils voulaient lever plus de capital personnel avant de quitter leur emploi rémunéré.

Dans les QPV en Île-de-France, y compris la Seine-Saint-Denis, les entrepreneurs ont plus tendance à être d'anciens entrepreneurs ou indépendants que dans les autres zones, y compris les autres QPV (30 % d'anciens entrepreneurs dans les QPV en Île-de-France, contre 24 % hors QPV).

En conséquence, les entrepreneurs des QPV de Seine-Saint-Denis étaient moins souvent au chômage avant la création que les entrepreneurs des autres QPV (22 %, contre respectivement 29 % et 37 % dans les QPV ailleurs en Île-de-France, et hors Île-de-France).

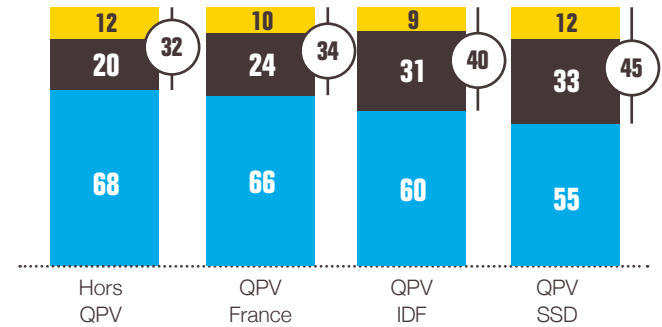
• **SITUATION AVANT LA CRÉATION (OU LA REPRISE) DE L'ENTREPRISE**
(en % du nombre de répondants)



Dans les QPV de Seine-Saint-Denis, les entrepreneurs manifestent une plus grande volonté de faire croître leur entreprise que dans tous les autres territoires, y compris les autres QPV.

Ils sont moins concentrés sur l'obtention de leur propre emploi. Une explication possible est qu'une proportion importante des entrepreneurs étaient encore employés au moment de la création.

• **PRINCIPAL OBJECTIF À LA CRÉATION (OU REPRISE) DE L'ENTREPRISE**
(en % du nombre de répondants)



- Développer fortement votre entreprise en termes d'investissements
- Développer fortement votre entreprise en termes d'emplois
- Essentiellement assurer votre propre emploi

Source : **Bpifrance Le Lab** d'après SINE INSEE et CGET, données entreprises 2014.

A large blue magnifying glass graphic with a thick handle and a circular lens. The lens contains the text 'LES ENTREPRENEURS DES QUARTIERS EN SEINE-SAINT-DENIS'. There are two small blue curved lines above and below the lens, suggesting motion or focus.

**LES ENTREPRENEURS
DES QUARTIERS EN
SEINE-SAINT-DENIS**

A large white circle centered on a blue background. Inside the circle, the text 'ACCOMPAGNEMENT' is written in bold, black, uppercase letters.

ACCOMPAGNEMENT

A small white circle containing the number '1.3' in blue, bold, uppercase letters.

1.3

Les entrepreneurs des quartiers en Seine-Saint-Denis

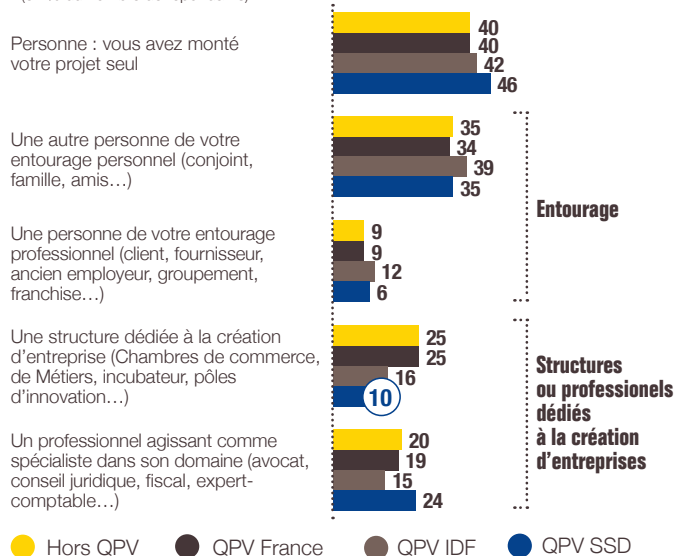
Le rapport à l'accompagnement

Dans les QPV de Seine-Saint-Denis, les entrepreneurs s'appuient davantage sur eux-mêmes et sur des conseillers spécialisés que les autres entrepreneurs dans les QPV. Ils s'appuient moins sur des structures dédiées à la création d'entreprise (seulement 10 % d'entre eux).

Ce résultat est assez surprenant puisque la Seine-Saint-Denis bénéficie de beaucoup d'attention de la part de diverses institutions publiques et privées pour favoriser l'entrepreneuriat. Une possibilité est que beaucoup d'entre eux sont encore employés au moment de leur création et ne peuvent pas prendre de congé pour bénéficier d'un soutien aux entreprises.

• ACCOMPAGNEMENT REÇU LORS DE LA CRÉATION OU LA REPRISE DE L'ENTREPRISE

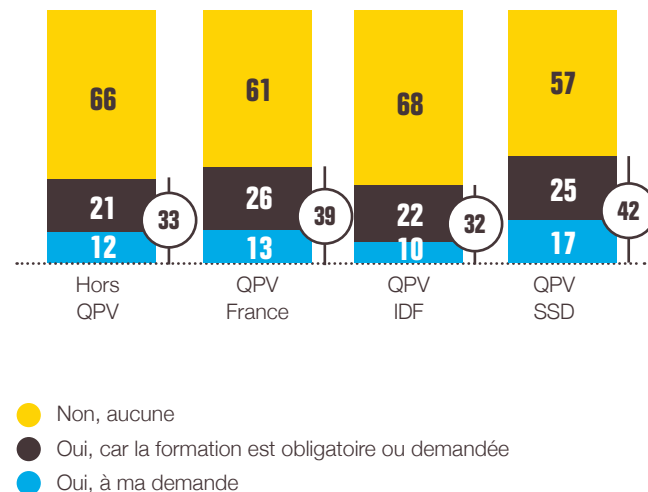
(en % du nombre de répondants)



Les fondateurs dans les QPV de Seine-Saint-Denis sont plus préparés que l'ensemble des autres entrepreneurs. Ils ont plus souvent reçu une formation préalable au lancement de leur entreprise à la fois à leur demande et parce cela était demandé ou imposé.

• FORMATION SUIVIE AVANT LE LANCEMENT DE L'ENTREPRISE

(en % du nombre de répondants)



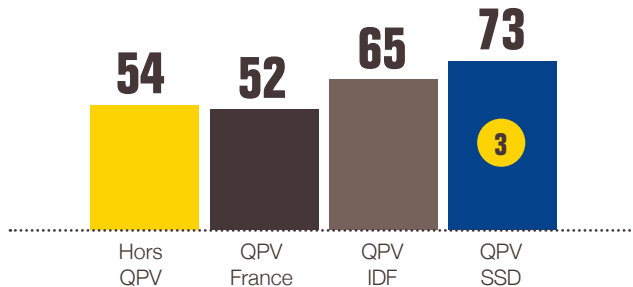
Source : Bpifrance Le Lab d'après SINE INSEE et CGET, données entreprises 2014.

À noter :

- 1** 21% des créateurs d'entreprise des QPV de Seine-Saint-Denis déclarent n'avoir eu aucune difficulté particulière à créer leur entreprise, soit 7 points en dessous des autres QPV en France.
- 2** La solitude est un phénomène plus important pour eux, ce qui pourrait être lié à leur faible intégration dans des institutions de soutien aux entreprises.
- 3** Ils sont également plus souvent confrontés à des difficultés d'accès au financement, d'autorisation de découvert et d'ouverture d'un compte bancaire professionnel que les entrepreneurs dans leur ensemble. Peut-être en conséquence, les trois quarts n'ont reçu aucune aide financière au moment de la création (voir ci-dessous).
- 4** Ils rencontrent également plus de difficultés liées à leur localisation : trouver un espace commercial et embaucher semble un peu plus difficile que pour tous les autres entrepreneurs. Au contraire, sur les aspects commerciaux et administratifs, ils rencontrent moins de difficultés.

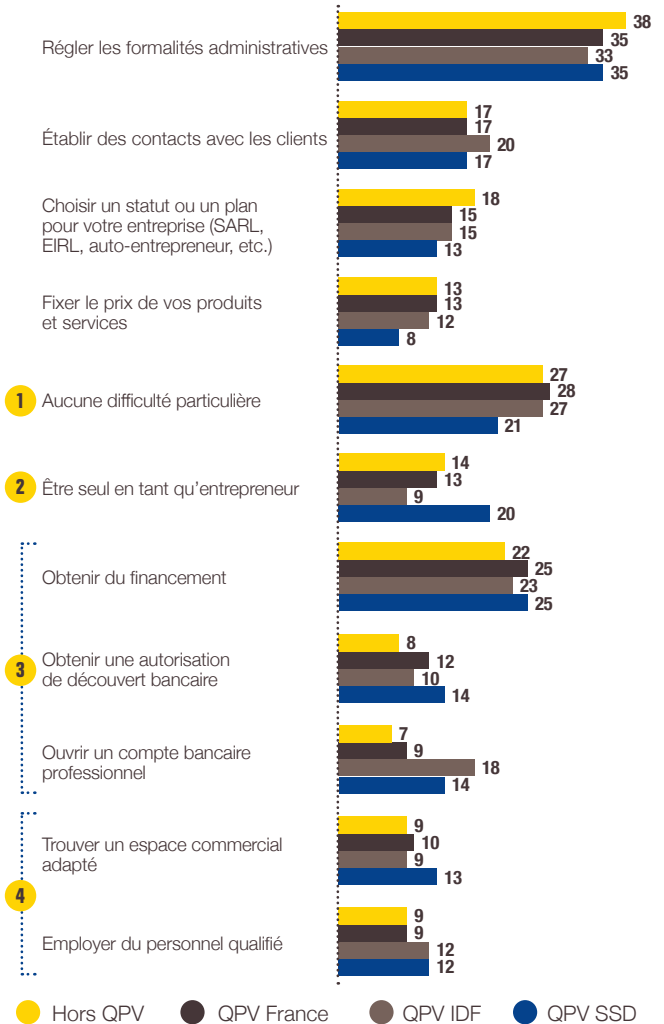
• ENTREPRENEURS QUI N'ONT REÇU AUCUNE AIDE FINANCIÈRE DURANT LEUR PROJET

(en % du nombre de répondants)



• PRINCIPALES DIFFICULTÉS RENCONTRÉES LORS DE LA CRÉATION

(en % du nombre de répondants)



● Hors QPV ● QPV France ● QPV IDF ● QPV SSD

Source : Bpifrance Le Lab d'après SINE INSEE et CGET, données entreprises 2014.

02.

**LES ENTRE-
PRISES...**

■ ■ ■
**DES QUARTIERS
EN SEINE-SAINT-DENIS**

- **PROFIL DES ENTREPRISES**
- **CARACTÉRISTIQUES ET VIE
DU PROJET**
- **ÉVOLUTION SUR TROIS ANS**

A large orange magnifying glass graphic is positioned on the left side of the page. The handle of the magnifying glass is on the left, and the lens is a large circle that frames the text. There are two short, curved orange lines above and below the lens, suggesting motion or focus.

**LES ENTREPRISES
DES QUARTIERS EN
SEINE-SAINT-DENIS**

A large white circle is centered on the right side of the page, set against the orange background. It contains the text 'PROFIL DES ENTREPRISES' in bold black letters.

**PROFIL
DES
ENTREPRISES**

A small white circle is located in the bottom right corner of the page, containing the number '2.1' in orange text.

2.1

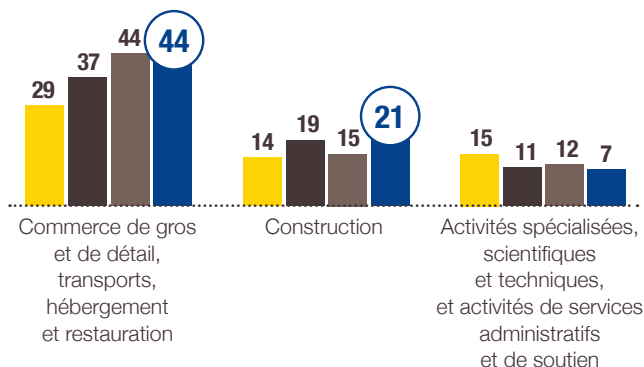
Les entreprises des quartiers en Seine-Saint-Denis

Profil

Les entrepreneurs des QPV de Seine-Saint-Denis sont plus représentés dans les secteurs du commerce, des transports, de l'hôtellerie et de la restauration, ainsi que dans le secteur de la construction, par rapport aux autres entrepreneurs dans leur ensemble.

• RÉPARTITION PAR SECTEUR D'ACTIVITÉ

(en % du nombre de répondants)

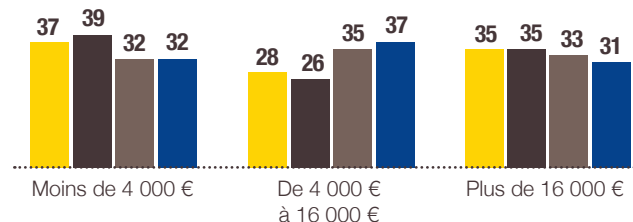


● Hors QPV ● QPV France ● QPV IDF ● QPV SSD

Dans les QPV de Seine-Saint-Denis, les entrepreneurs sont répartis de manière quasi égale sur le montant qu'ils mobilisent initialement pour démarrer leur entreprise. On constate cependant que par rapport aux entrepreneurs des autres QPV, ils sont surreprésentés dans les projets de taille moyenne (entre 4 000 € et 16 000 €), et moins souvent dans les projets de plus petite taille (moins de 4 000 €).

• MOYENS ENGAGÉS À LA CRÉATION

(en % du nombre de répondants)



● Hors QPV ● QPV France ● QPV IDF ● QPV SSD

Source : Bpifrance Le Lab d'après SINE INSEE et CGET, données entreprises 2014.

A large orange magnifying glass icon is positioned on the left side of the page. The handle of the magnifying glass is on the left, and the lens is on the right. The text is centered within the lens.

**LES ENTREPRISES
DES QUARTIERS EN
SEINE-SAINT-DENIS**

A large white circle is centered on the right side of the page, set against a solid orange background. The text is centered within the circle.

**CARACTÉRISTIQUES
ET VIE DU PROJET**

A small white circle is located in the bottom right corner of the page, containing the number 2.2 in orange text.

2.2

Les entreprises des quartiers en Seine-Saint-Denis

Caractéristiques et vie du projet

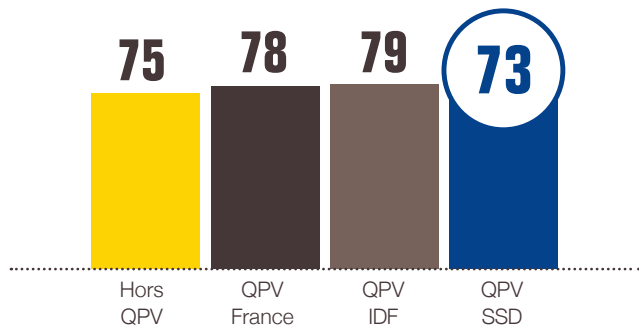
Le taux de pérennité à trois ans est significativement plus bas pour les entreprises des QPV en Seine-Saint-Denis que dans les autres QPV.

À l'inverse, les taux de survie à trois ans des entreprises implantées dans des QPV hors Seine-Saint-Denis sont meilleurs que pour les entreprises situées en dehors des quartiers.

Cela semble montrer un contexte particulièrement difficile pour la reprise ou le lancement d'une entreprise dans les QPV de Seine-Saint-Denis.

• TAUX DE PÉRENNITÉ À 3 ANS DES ENTREPRISES

(en % du nombre de répondants)

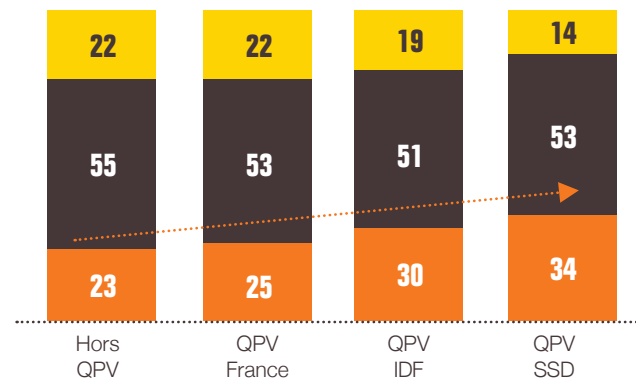


Les entrepreneurs des QPV de Seine-Saint-Denis rencontrent plus de difficultés pour assurer la pérennité de leur entreprise que les entrepreneurs situés en dehors des QPV (ce n'est pas le cas des autres QPV). Leur priorité semble centrée sur la sauvegarde de leur activité plutôt que sur la croissance de leur entreprise après trois ans.

Souvenons-nous que c'était l'inverse au moment de la création. Comme nous le verrons plus tard, il semble y avoir un décalage entre l'objectif qu'ils ont poursuivi au cours des trois premières années et leur vision à 12 mois.

• OBJECTIF VIS-À-VIS DE L'ENTREPRISE PENDANT LES 3 PREMIÈRES ANNÉES

(en % du nombre de répondants)



- Accroître fortement son activité
- Maintenir ou accroître légèrement son activité
- Tenter de sauvegarder son activité

Source : Bpifrance Le Lab d'après SINE INSEE et CGET, données entreprises 2014 et 2017.

Les entrepreneurs des QPV de l'ensemble de l'Île-de-France sont confrontés à des obstacles plus importants en termes d'opportunités commerciales et à une plus grande concurrence que les entrepreneurs situés dans d'autres régions. Cela pourrait s'expliquer par leurs efforts de sensibilisation pour attirer des clients en dehors de leur zone de confort (voir p.47).

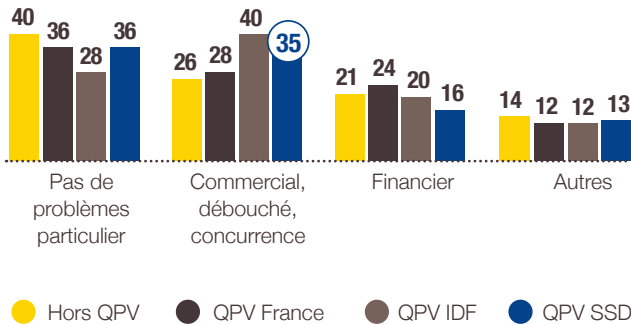
Selon eux, les considérations financières ne jouent pas un rôle significatif (ou peuvent ne pas les minimiser).

Le manque d'investissements ne semble pas non plus entrer dans l'équation. Ce sont dans l'ensemble ceux qui investissent le plus au cours des trois premières années.

En ce qui concerne le financement, ils peuvent différer des autres groupes car ils ont tendance à s'appuyer davantage sur l'autofinancement ou les réserves personnelles, moins sur les prêts bancaires.

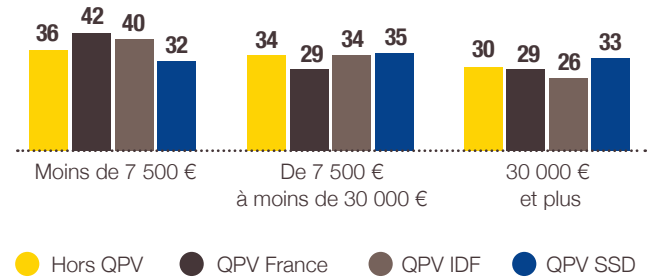
• PRINCIPAL OBSTACLE AU DÉVELOPPEMENT PENDANT LES 3 ANNÉES

(en % du nombre de répondants)



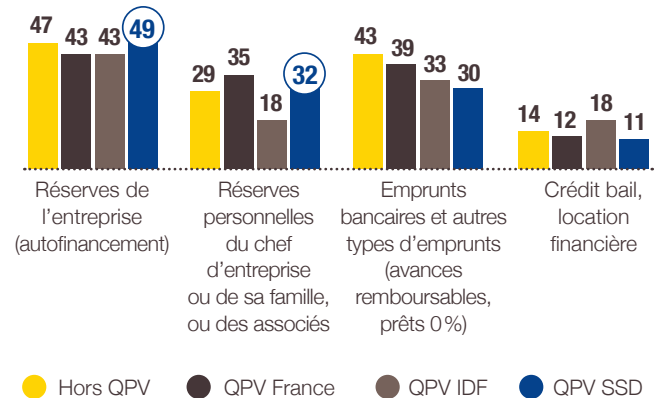
• MONTANT INVESTI PENDANT LES 3 ANNÉES

(en % du nombre de répondants)



• PRINCIPALES SOURCES DE FINANCEMENT DES INVESTISSEMENTS PENDANT LES 3 PREMIÈRES ANNÉES

(en % du nombre de répondants)



Source : Bpifrance Le Lab d'après SINE INSEE et CGET, données entreprises 2017.

A large orange magnifying glass graphic is positioned on the left side of the page. The handle of the magnifying glass is on the left, and the lens is on the right. The text is centered within the lens.

**LES ENTREPRISES
DES QUARTIERS EN
SEINE-SAINT-DENIS**

A large white circle is centered on the right side of the page, set against an orange background. The text is centered within the circle.

**ÉVOLUTION
SUR TROIS ANS**

A small white circle is located in the bottom right corner of the page, containing the number 2.3 in orange text.

2.3

Les entreprises des quartiers en Seine-Saint-Denis

Évolution trois ans après le lancement

Les entreprises des QPV de l'ensemble de l'Île-de-France, ont un chiffre d'affaires plus stable qu'en dehors des QPV.

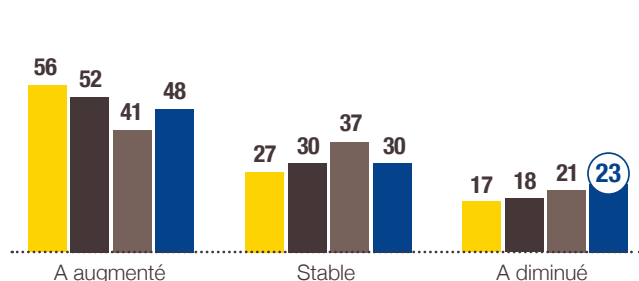
Ceci est renforcé par le fait que les entreprises des QPV de l'ensemble de l'Île-de-France, ont même connu plus fréquemment que dans d'autres zones, une baisse de leur chiffre d'affaires sur leurs trois premières années (un peu plus en Seine-Saint-Denis à priori).

Ils semblent également plus enclins ou plus efficaces pour aller au-delà d'une clientèle locale ou régionale, pour attirer des clients nationaux et même internationaux.

Leur motivation première de développer leur entreprise ne semble pas se poursuivre trois ans après le lancement. Cette détermination semble impactée par les difficultés qu'ils rencontrent sur le débouché commercial et la concurrence (see p. 42).

ÉVOLUTION DU CHIFFRE D'AFFAIRES PENDANT LES 3 ANNÉES

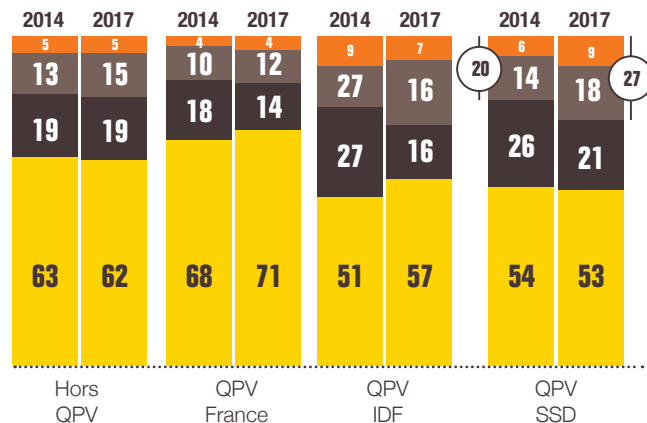
(en % du nombre de répondants)



● Hors QPV ● QPV France ● QPV IDF ● QPV SSD

ÉVOLUTION DE LA CLIENTÈLE SUR LES 3 ANS

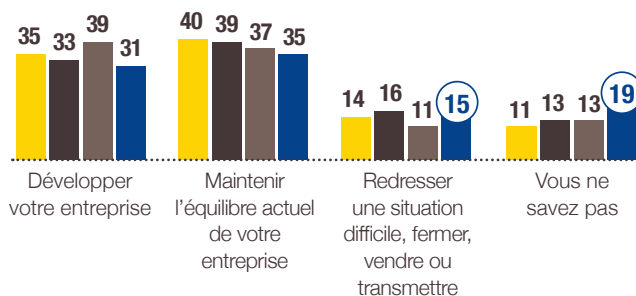
(en % du nombre de répondants)



● Locale ou de proximité ● Régionale ● Nationale ● Internationale

APRÈS 3 ANS, VISION POUR LES 12 PROCHAINS MOIS

(en % du nombre de répondants)



● Hors QPV ● QPV France ● QPV IDF ● QPV SSD

Source : Bpifrance Le Lab d'après SINE INSEE et CGET, données entreprises 2014 et 2017.

 lelab.bpifrance.fr www.twitter.com/BpifranceLeLab

Contacts

Élise TISSIER,
Directrice de **Bpifrance Le Lab**
elise.tissier@bpifrance.fr

Aurélien LEMAIRE,
Responsable d'études **Bpifrance Le Lab**
aurelien.lemaire@bpifrance.fr

Julien SALIN,
Économètre doctorant **Bpifrance Le Lab**
julien.salin@bpifrance.fr

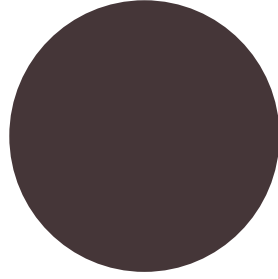


Pour contacter Bpifrance de votre région

—
bpifrance.fr

Bpifrance

27-31, avenue du Général Leclerc
94710 Maisons-Alfort Cedex
Tél. : 01 41 79 80 00



**SERVIR
L'AVENIR**

