



**bpifrance**

# NOTE METHODOLOGIQUE INDICATEURS ANNUELS

Le 3 décembre 2025

## 1 ÉLÉMENTS DE CONTEXTE

Les indicateurs produits chaque année par Bpifrance Le Lab ont un double objectif : décrire le profil des bénéficiaires des soutiens de Bpifrance et donner une estimation de l'effet de ces soutiens sur la croissance et la pérennité des entreprises qui en ont été bénéficiaires. Ils sont présentés en synthèse sur le site de [Bpifrance Le Lab](https://lelab.bpifrance.fr)<sup>1</sup>.

Des indicateurs décrivant la contribution de Bpifrance au financement des entreprises, analysant les caractéristiques des entreprises bénéficiaires des soutiens mis en place et quantifiant la mobilisation des acteurs financiers privés aux côtés de Bpifrance répondent au premier objectif.

Des indicateurs comparant les trajectoires de croissance (en termes d'activité et d'emploi) ainsi que le taux de survie des entreprises bénéficiaires des soutiens Bpifrance à des entreprises similaires (non bénéficiaires de soutien Bpifrance) répondent quant à eux au deuxième objectif.

Ce document précise la méthodologie employée pour le calcul de ces indicateurs.

## 2 PÉRIMÈTRE D'ÉTUDE ET DONNÉES MOBILISÉES

### 2.1 Contexte macroéconomique et financier<sup>2</sup>

Ces indicateurs visent à donner un éclairage sur l'environnement économique dans lequel évoluent les PME et ETI françaises. Les indicateurs sous-jacents sont issus des enquêtes de conjoncture de Bpifrance Le Lab (cf. [bpifrance-lelab.fr](https://bpifrance-lelab.fr)), des données de l'INSEE, de la Banque de France, de France Invest et du baromètre EY du capital risque en France.

### 2.2 Typologie des soutiens de Bpifrance<sup>3</sup>

Ces indicateurs présentent la répartition des soutiens de Bpifrance (en nombre d'entreprises et en montant d'intervention) par type de projet<sup>4</sup> et ligne métier d'intervention<sup>5</sup>.

Le montant d'intervention correspond aux financements effectivement injectés par Bpifrance (directement ou indirectement) dans les entreprises sur une année calendaire. Il correspond plus précisément :

---

<sup>1</sup> [lelab.bpifrance.fr](https://lelab.bpifrance.fr)

<sup>2</sup> Planches 3 et 4 du Livret

<sup>3</sup> Planches 10 à 12 du Livret

<sup>4</sup> 5 grands types de projets : création, international, développement (investissement, innovation), transmission (LBO, Rachat en première installation ou non) et trésorerie.

<sup>5</sup> Les lignes métier sont constitués de produits Bpifrance fonctionnant selon une même logique et sont au nombre de 8 : la garantie, le financement de moyen et long terme, les aides à l'innovation, le financement de court terme, le capital investissement, les prêts d'honneur, le conseil (accompagnement non financier) et l'assurance export.

- **Pour la garantie** : au montant total du prêt mis en place par le partenaire bancaire bénéficiant d'une couverture de la garantie ;
- **Pour le financement de moyen long terme** : au montant du prêt de Bpifrance (crédits à l'investissement avec ou sans collatéral exigé) ;
- **Pour les aides et prêts à l'innovation** : au montant des aides (subvention, avance remboursable) et prêts (prêt à taux zéro innovation, prêts sans garantie innovation, OC French Tech Seed) ayant fait l'objet d'une signature de contrat dans l'année ;
- **Pour le financement de court terme** (mobilisation de créance) : au montant des nouvelles lignes autorisées ayant fait l'objet d'au moins une utilisation ;
- **Pour l'assurance export** : au montant des demandes de garantie accordées par Bpifrance ;
- **Pour le capital investissement** : au montant investi ou réinvesti par le véhicule d'investissement dans les entreprises (sur le périmètre des fonds directement gérés par Bpifrance ainsi que des fonds gérés par des sociétés de gestion privées et dont Bpifrance est souscripteur - fonds dits « partenaires »). L'activité des fonds partenaires exclut ici les fonds étrangers et les fonds de fonds privés.

Les investissements exceptionnels<sup>6</sup> sont écartés du périmètre.

Concernant les soutiens non financiers (métier du Conseil (ex-accompagnement)), qui ne donnent pas lieu, par définition, à des financements de Bpifrance, ce sont la signature par le client d'un contrat de conseil ainsi que le début d'une promotion d'accompagnement (Accélérateurs) ou d'une formation qui établissent la date de début du soutien.

Finalement, compte tenu des notions retenues ici et du périmètre considéré, **les chiffres en montant peuvent différer de ceux fournis dans le bilan d'activité Bpifrance** (ex : recensement des montants souscrits par Bpifrance dans les fonds partenaires pour le bilan d'activité vs total des investissements de ces fonds partenaires dans des entreprises pour le livret d'impact, part du montant effectivement couvert par la garantie Bpifrance vs montant total du prêt décaissé par le partenaire bancaire pour la garantie, etc.).

### 2.3 Poids de Bpifrance sur le marché du crédit<sup>7</sup>

On suit l'évolution du poids de Bpifrance sur le marché du crédit aux entreprises.

Le poids de Bpifrance est calculé en rapportant les prêts aux entreprises accordés ou garantis par Bpifrance une année donnée à l'ensemble de la production annuelle de prêts aux entreprises françaises<sup>8</sup>. Le dénominateur utilisé est le même pour l'ensemble des lignes métiers (garanties et financements MLT).

### 2.4 Poids de Bpifrance sur le marché du capital-risque<sup>9</sup>

On suit l'évolution du poids de Bpifrance sur le marché du capital-risque.

Le poids de Bpifrance est calculé en rapportant les montants d'investissement en France des fonds directs et des fonds partenaires de Bpifrance au montant total levé par les start-ups françaises<sup>10</sup>. Le poids des fonds partenaires est estimé à la hauteur de la quote-part de Bpifrance dans ces fonds.

Ce poids doit être considéré comme un majorant dans la mesure où l'ensemble des investissements réalisés par Bpifrance et ses fonds partenaires ne sont pas inclus dans les chiffres de marché.

### 2.5 Actions de Bpifrance par taille d'entreprise<sup>11</sup>

Ces indicateurs présentent la répartition du nombre d'entreprises soutenues par Bpifrance par taille d'entreprise et ligne métier ainsi que la répartition des emplois soutenus par taille d'entreprise. La taille des entreprises est basée sur la définition LME<sup>12</sup>. Dans le cas où une entreprise fait partie d'un groupe, la taille du groupe (approximée par les

<sup>6</sup> Investissements cumulés supérieurs à 200 M€.

<sup>7</sup> Planches 13 et 14 du Livret.

<sup>8</sup> Le dénominateur est l'ensemble des prêts souscrits par les entreprises françaises (chiffres Banque de France).

<sup>9</sup> Planches 15 et 16 du Livret.

<sup>10</sup> Le dénominateur est l'ensemble des montants levés par les start-ups françaises (chiffres du baromètre EY du capital-risque)

<sup>11</sup> Planches 17 et 18 du Livret.

<sup>12</sup> Micro-entreprise : entreprise dont l'effectif est inférieur à 10 personnes et dont le chiffre d'affaires ou le total du bilan annuel n'excède pas 2 millions d'euros. PME : entreprise dont l'effectif est inférieur à 250 personnes et dont le chiffre d'affaires annuel n'excède pas 50 millions d'euros ou dont le total de bilan n'excède pas 43 millions d'euros. ETI : entreprise dont l'effectif est inférieur à 5 000 personnes et dont le chiffre d'affaires annuel n'excède pas 1,5 milliards d'euros ou dont le total de bilan n'excède pas 2 milliards d'euros.

effectifs) est utilisée. Les grandes entreprises, entreprises de taille inconnue<sup>13</sup> et entreprises bénéficiaires d'investissements exceptionnels<sup>4</sup> sont exclues du périmètre. Les indicateurs présentés dans le livret sont comparés avec les données de l'INSEE sur le tissu d'entreprises françaises par taille d'entreprises.

## 2.6 Répartition géographique des entreprises soutenues<sup>14</sup>

Deux indicateurs sont présentés. Le premier donne la répartition régionale des montants de soutien de Bpifrance au travers de toutes ses lignes métier (hors Assurance Export), estimée à partir de la localisation du siège social des entreprises bénéficiaires. L'indicateur est mis en regard du poids de chaque région dans le PIB national en 2022 (dernière année avec des données définitives de l'INSEE).

Le second indicateur présente la proportion des soutiens de Bpifrance (en nombre et en montants) ciblant des zones géographiques spécifiques tels que les communes rurales, les Territoires de l'industrie, les zones hors métropoles urbaines.

## 2.7 Répartition régionale et sectorielle des entreprises soutenues par ligne métier<sup>15</sup>

Le livret présente, pour chaque ligne métier et chaque région, la répartition géographique des soutiens de Bpifrance (en nombre et en montants). Les indicateurs sont comparés respectivement au poids de la région dans le nombre d'entreprises en France en 2022 (dernière année avec des données définitives de FARE) et au poids de chaque région dans le PIB national en 2022 (dernière année avec des données définitives de l'INSEE). Les investissements réalisés à l'étranger par les fonds directs et les fonds partenaires sont exclus du périmètre d'analyse.

Le livret présente pour chaque ligne métier la répartition sectorielle des soutiens de Bpifrance (en nombre et en montants) estimée à partir du code NAF des unités légales bénéficiaires. Une comparaison est fournie avec la répartition du tissu d'entreprises françaises par secteur d'activité (en nombre entreprises et valeur ajoutée)<sup>16</sup>. Les unités légales bénéficiaires dont le secteur NAF n'est pas renseigné sont exclues du périmètre d'analyse<sup>17</sup>.

## 2.8 Evolution des actions selon le statut des entreprises (ancien / nouveau client)<sup>18</sup>

Cet indicateur permet de suivre le renouvellement du portefeuille d'entreprises soutenues par Bpifrance en calculant la proportion d'entreprises soutenues en 2024 ayant également bénéficié d'un soutien<sup>19</sup> sur les 7 années précédentes. Les entreprises soutenues en création ou en transmission ainsi que les bénéficiaires de prêts d'honneur sont exclus des analyses. Les entreprises ayant été investies à hauteur de plus de 200 M€ sur la période sont également exclues.

Cet indicateur est décliné en fonction de la taille des entreprises et de la ligne métier.

## 2.9 Evolution des actions en faveur de certaines thématiques<sup>20</sup>

Plusieurs indicateurs thématiques sont présentés en complément :

- Les actions en faveur des entreprises innovantes ;
- Le poids des secteurs d'avenir au sein des actions de Bpifrance ;
- Les actions déployées à travers le Plan Climat de Bpifrance ;
- Les actions en faveur de l'industrie ;
- Les actions de Bpifrance en faveur de l'économie sociale et solidaire (ESS).

<sup>13</sup> Entreprises dont les informations disponibles ne permettent pas de connaître avec précision la taille (ex : holdings et sociétés de projets).

<sup>14</sup> Planches 19 et 20 du Livret.

<sup>15</sup> Planches 21 à 25 du Livret.

<sup>16</sup> Voir INSEE, « Les entreprises en France », édition 2023.

<sup>17</sup> Essentiellement des entreprises en phase de création dont le code NAF n'a pas été attribué à la date de réalisation du livret.

<sup>18</sup> Planches 26 à 27 du Livret.

<sup>19</sup> Sont considérés comme d'anciens soutiens de Bpifrance (pour déterminer la proportion de nouveaux clients) l'ensemble des financements et accompagnements de Bpifrance, hors prêts d'honneur. Les prêts garantis par l'Etat ne sont également pas pris en compte.

<sup>20</sup> Planches 39 à 49 du livret

## 2.10 Solvabilité des entreprises soutenues<sup>21</sup>

Cet indicateur présente la répartition des entreprises soutenues par Bpifrance en fonction de leur niveau de solvabilité, par finalité des projets financés et par ligne métier. La solvabilité est mesurée par la cotation de l'entreprise fournie par la Banque de France au moment du soutien :

- Solvabilité **forte** : cotation 1+ à 1- ;
- Solvabilité **moyenne** : cotation 3+ et 4+ ;
- Solvabilité **faible** : cotation 4 à 8.

La cotation des entreprises soutenues est ensuite comparée à celle de l'ensemble des entreprises cotées par la Banque de France (sur le périmètre des entreprises réalisant un chiffre d'affaires de plus de 750 K€).

Les entreprises en création ne rentrent ainsi pas dans le périmètre de cet indicateur puisque seules les entreprises disposant d'un bilan sont cotées par la Banque de France. Cet indicateur repose sur le sous-échantillon des entreprises cotées dont le taux de couverture varie selon les lignes métier (cf. **Tableau 1**).

**Tableau 1** : Entreprises soutenues en 2024 par Bpifrance.

Source : Bpifrance.

		Développement	International	Transmission	Trésorerie
Toutes Activités	Nombre d'entreprises soutenues		1929	13958	11259
	% cotables		85%	14%	68%
	% cotées		65%	11%	53%
Garantie	Nombre d'entreprises soutenues	8 412			
	% cotables	33%			
	% cotées	19%			
Financement MLT	Nombre d'entreprises soutenues	4 696			
	% cotables	85%			
	% cotées	69%			
Aide à l'innovation	Nombre d'entreprises soutenues	3 699			
	% cotables	44%			
	% cotées	27%			
Conseil	Nombre d'entreprises soutenues	6 779			
	% cotables	74%			
	% cotées	53%			

Clef de lecture : Bpifrance a soutenu 3 699 entreprises en aide à l'innovation dans le cadre de leur développement en 2024. 44% d'entre elles rentrent dans le périmètre des entreprises cotables par la Banque de France (entreprises réalisant un chiffre d'affaires de plus de 750K€), 27% d'entre elles sont effectivement cotées et rentrent dans l'analyse

## 2.11 Effet de levier des ressources publiques mobilisées et effet d'entraînement sur les financements privés<sup>22</sup>

L'objectif de cet indicateur est de mesurer les montants des financements Bpifrance effectivement permis par la mobilisation de fonds publics et de mesurer l'effet d'entraînement de ces financements sur les financements tiers (autres partenaires financiers venant compléter le tour de table).

### 2.11.1 Prêts, garanties et aides à l'innovation

**L'effet de levier** est calculé en rapportant le montant des financements de Bpifrance au montant des fonds publics mobilisés. Dans le cas de la garantie (prêts privés et prêts Bpifrance dits sans garantie<sup>23</sup>), un euro public dans un fonds de garantie permet de couvrir un montant de risque plus élevé (selon la probabilité de défaut associée aux opérations garanties). Dans le cas de l'innovation, la même logique opère pour ce qui concerne les avances remboursables (l'effet est de 1 pour 1 pour les subventions par définition).

**L'effet d'entraînement** est calculé en rapportant les montants de financement de Bpifrance aux financements « autres » déployés dans le cadre de la réalisation du projet.

- Pour les prêts Bpifrance avec ou sans garantie<sup>24</sup>, les financements autres correspondent au montant total des prêts bancaires (et autres sources de financement privées) prévus dans le plan de financement ;
- Pour les dispositifs de garantie, les financements « autres » correspondent à la part du crédit qui n'est pas garantie par Bpifrance ;

<sup>21</sup> Planche 51 et 52 du livret

<sup>22</sup> Planche 53 et 54 du Livret

<sup>23</sup> Ici au sens sans collatéral exigé pour l'entreprise.

<sup>24</sup> Voir note de bas de page précédente.

- Pour les dispositifs d'aides à l'innovation, les financements « autres » comprennent l'autofinancement et les financements privés prévus dans le plan de financement du projet.

### 2.11.2 Capital Investissement via les fonds de fonds

Cet indicateur mesure l'**effet d'entraînement** de l'activité de fonds de fonds de Bpifrance sur les souscripteurs tiers. Il représente la part moyenne de Bpifrance dans le total des souscriptions de ces fonds. L'effet d'entraînement agrégé est calculé en pondérant le montant investi par les fonds partenaires sur l'année étudiée par le poids de Bpifrance dans ces fonds. Tous les fonds d'investissement du portefeuille de Bpifrance Investissement (hors fonds gérés par Bpifrance en direct) font partie du périmètre de cet indicateur.

## 2.12 Impacts des soutiens de Bpifrance sur les entreprises bénéficiaires<sup>25</sup>

Les indicateurs d'impacts visent à estimer l'effet des soutiens de Bpifrance sur la trajectoire des entreprises bénéficiaires sur quatre dimensions :

- La survie ;
- La croissance du chiffre d'affaires ;
- La croissance des effectifs ;
- La croissance du chiffre d'affaires à l'export.

Les impacts sont mesurés à trois ans. Ils sont étudiés selon les finalités des projets soutenus, avec un détail par ligne métier pour l'impact sur la survie.

Les estimations sont réalisées à l'aide des bases FARE de l'INSEE. Dans le cas des indicateurs sur la survie des entreprises, sont également mobilisées les données du Bulletin Officiel Des Annonces Civiles et Commerciales (BODACC) ainsi que les données de l'enquête SINE en ce qui concerne l'estimation des effets des soutiens en création.

### 2.12.1 Périmètre du calcul des indicateurs d'impact

#### 2.12.1.1 Périmètre du calcul d'impact sur la survie des entreprises soutenues

L'impact est calculé sur le périmètre des entreprises pour lesquelles des données sont disponibles à un horizon de 3 ans après le soutien. Compte tenu des délais de disponibilité des données de l'INSEE, les dernières cohortes étudiées sont celles de 2020 pour les indicateurs de croissance du chiffre d'affaires, des exportations ou des effectifs, et celles de 2021 pour les indicateurs de taux de survie. Sont exclues les entreprises dont les données de bilan de l'année n-1 sont indisponibles<sup>26</sup> (hors soutiens à la création). Les holdings et sociétés de gestion sont exclues du périmètre. Une entreprise est dite active en N+3 si elle est indemne d'événements de cessation<sup>27</sup>. Les calculs sont effectués pour chaque croisement ligne métier x finalité de projet, lorsque le nombre d'entreprises concernées est suffisant pour avoir des estimations significatives sur le plan statistique (minimum fixé autour de 500 observations).

**Tableau 2:** Entreprises soutenues en 2021 par Bpifrance.

Source : Bpifrance, INSEE FARE.

	Création/Amorçage		Développement		International		Transmission		Trésorerie	
Entreprises :	soutenues	% bilans	soutenues	% bilans	soutenues	% bilans	soutenues	% bilans	soutenues	% bilans
Capital investissement	492	35%	414	45%			176	69%		
Financement MLT	128	24%	5 044	81%	308	80%	488	84%	3 411	84%
Prêt d'honneur	5 513	8%					1 178	4%		
Aide à l'innovation	1 972	33%	5 644	65%						
Assurance Export					1 841	82%		0%		
Garantie	29 636	16%	7 215	79%	405	81%	10 533	27%	1 944	84%
Financement CT			166	56%				0%	6 146	89%
Conseil			2 233	79%				0%		

Clef de lecture : En 2021, Bpifrance a soutenu 5644 entreprises en Aide à l'innovation dans le cadre de leur développement. Seules 65% de ces entreprises disposent d'un bilan en 2021 dans FARE et rentrent à ce titre dans le périmètre d'analyse.

<sup>25</sup> Planches 30 à 37 du livret

<sup>26</sup> Nécessaires à la construction du contrefactuel. Le taux de survie des entreprises ainsi écartées du périmètre d'étude est similaire à celui des entreprises prises en compte dans l'indicateur.

<sup>27</sup> Liquidation amiable ou judiciaire, dissolution anticipée ou non, clôture pour insuffisance d'actifs et radiation.

### 2.12.1.2 Périmètre du calcul d'impact sur la croissance des entreprises soutenues dans le cadre de leur développement

L'impact est calculé sur l'ensemble des entreprises soutenues dans le cadre de leur développement (c'est-à-dire hors soutiens à la trésorerie, à la création et à la transmission). Sont exclues les entreprises dont les données de bilan sont indisponibles pour les années analysées (année de soutien n, année n+2 et année n-1 pour l'appariement aux entreprises de comparaison). Les holdings et sociétés de gestion sont exclues du périmètre.

**Tableau 3:** Entreprises soutenues lors de leur **développement** par Bpifrance entre 2013 et 2020.

Source : Bpifrance, INSEE FARE.

	2013		2014		2015		2016		2017		2018		2019		2020	
	Entreprises soutenues	% bilan	Entreprises soutenues	% bilan	Entreprises soutenues	% bilan	Entreprises soutenues	% bilan	Entreprises soutenues	% bilan	Entreprises soutenues	% bilan	Entreprises soutenues	% bilan	Entreprises soutenues	% bilan
Capital Investissement	310	50%	343	51%	423	54%	408	55%	383	55%	373	53%	418	53%	316	57%
Financement MLT	4 750	79%	4 572	77%	4 894	80%	4 762	79%	5 161	77%	5 463	78%	5 378	79%	4 035	78%
Aide à l'Innovation	3 446	66%	3 806	64%	3 782	68%	3 811	64%	3 601	61%	3 551	59%	3 534	61%	3 801	59%
Garantie	11 797	68%	11 848	67%	12 479	70%	12 145	71%	12 292	68%	11 765	68%	11 577	69%	7 273	66%
Assurance export	-		-		2 953	74%	2 611	74%	2 513	72%	2 278	75%	2 226	80%	1 712	84%
Conseil	121	283%	176	77%	381	77%	612	77%	891	67%	1 877	57%	2 354	62%	2 340	64%
Total distinct	16 851	66%	17 128	65%	20 349	69%	19 879	68%	20 262	66%	19 889	66%	20 854	67%	16 598	65%

Clef de lecture : En 2020, Bpifrance a soutenu 4 035 entreprises en Financement MLT. 78% de ces entreprises disposent d'un bilan à la fois en 2019, 2020 et 2022 dans FARE, et rentrent à ce titre dans le périmètre d'analyse.

### 2.12.1.3 Périmètre du calcul d'impact sur la croissance de leur activité à l'export des entreprises soutenues via un dispositif export

L'impact est calculé sur l'ensemble des entreprises déjà exportatrices en N-1 et soutenues dans le cadre de leur développement à l'international au travers d'au moins un des dispositifs suivant : financement court terme (Avance + Export), prêt sans garantie international (Contrat de développement international, Prêt croissance international, Prêt export, Prêt pour l'export), Garantie (garantie international court terme), Assurance-export (A3P, Assurance prospection, Assurance-crédit, Assurance investissement, Assurance caution export, change, Assurance préfinancement export), le Conseil (accélérateur international). Sont exclues les entreprises dont les données de bilan sont indisponibles pour les années analysées (année de soutien n, année n+2 et année n-1 pour l'appariement aux entreprises de comparaison). Les holdings et sociétés de gestion sont exclues du périmètre.

**Tableau 4:** entreprises soutenues via un **produit export** entre 2015 et 2020.

Source : Bpifrance, INSEE FARE.

	2015		2016		2017		2018		2019		2020	
	Entreprises	% bilan	Entreprises	% bilan	Entreprises	% bilan	Entreprises	% bilan	Entreprises	% bilan	Entreprises	% bilan
	soutenues		soutenues		soutenues		soutenues		soutenues		soutenues	
Financement CT	77	79%	133	84%	155	85%	156	79%	97	81%	54	76%
Prêts sans garantie	390	67%	382	76%	344	69%	281	73%	254	72%	120	78%
Garantie	242	75%	201	80%	202	79%	154	69%	148	72%	105	71%
Conseil	0		0		0		0		7	86%	0	
Assurance export	1 560	57%	1 407	61%	1 349	59%	1 268	62%	1 275	65%	1 005	65%
Total distinct	2 101	61%	1 959	67%	1 908	65%	1 726	68%	1 652	67%	1 241	67%

Clef de lecture : En 2020, Bpifrance a soutenu 1 005 entreprises en assurance export. 65% de ces entreprises disposent d'un bilan en 2019, 2020 et 2022 dans FARE et rentrent à ce titre dans le périmètre d'analyse.

## 2.12.2 Méthodologie

Les populations d'entreprises soutenues par Bpifrance sont comparées à des populations d'entreprises témoins en utilisant des méthodes dites « d'appariement ». Ces méthodes permettent de faire correspondre une entreprise donnée (dans le cas présent, une entreprise soutenue par Bpifrance) à une entreprise de comparaison non soutenue sur la base de variables choisies ex ante dont on suppose qu'elles influencent la probabilité d'être soutenue par Bpifrance ainsi que la propension à croître dans le futur ou à rester pérenne. Sous l'hypothèse que conditionnellement aux caractéristiques observables prises en compte dans l'appariement, le fait d'obtenir un soutien de Bpifrance est indépendant des revenus escomptés (ici la croissance du chiffre d'affaires et des emplois ainsi que la résilience), et donc que le biais de sélection éliminé, alors on peut attribuer l'écart de dynamique entre les bénéficiaires et la population témoin à l'action de Bpifrance.

### 2.12.2.1 Appariement et calcul d'impact

#### 2.12.2.1.1 Construction d'un score de propension

On définit un ensemble de variables *a priori* susceptibles d'influencer à la fois la propension individuelle d'une entreprise de se voir soutenir par Bpifrance, et à la fois sa propension à croître dans le futur. Ces variables seront injectées dans un modèle *Logit* dont les valeurs prédites (ou scores) résumeront dans un score la probabilité individuelle des entreprises de bénéficier d'un soutien de Bpifrance, compte tenu de leurs caractéristiques observables. Comme exposé précédemment, le principe de ce « matching » est d'utiliser ces scores pour appairer les entreprises bénéficiaires des soutiens de Bpifrance avec les entreprises non soutenues « les plus proches » (au regard de leur propension à être bénéficiaires d'un soutien). On réduit ce faisant le biais de sélection affectant la comparabilité des entreprises soutenues avec les entreprises non soutenues<sup>28</sup>. Ces variables sont découpées en classes (disponibles en Annexe 3.1) afin d'éliminer l'influence de valeurs extrêmes et de tenir compte du fait que la corrélation entre ces indicateurs et la probabilité de soutien de Bpifrance n'est pas nécessairement linéaire.

Le modèle *Logit* retenu pour estimer les scores de propension consiste à modéliser la probabilité de bénéficier d'un soutien en T en fonction d'un ensemble de variables telles que les caractéristiques de l'entreprise, la solvabilité de son bilan en T-1, sa dynamique de croissance ex ante (cf. Annexe 3.1 pour la liste des variables utilisées dans chaque modèle).

La performance des modèles ainsi estimés est mesurée sur la base de la courbe ROC (Annexe 3.2, **Figure 1** pour le modèle d'impact sur la croissance des entreprises soutenues lors de leur phase de développement en 2018).

#### 2.12.2.1.2 Construction du contrefactuel

**Entre 2012 et 2017**, la méthode d'appariement retenue est celle du plus proche voisin. Cette méthode sélectionne, pour chaque entreprise soutenue, une entreprise non soutenue de comparaison dont la distance (issue du modèle logistique) en termes de score de propension est minimale. Les entreprises sont appariées une par une, en commençant par l'entreprise non soutenue qui a le score de propension (i.e. la probabilité d'être soutenue) le plus élevé. Dès lors qu'une entreprise non soutenue est à une distance suffisamment faible (définie par l'utilisateur) d'une entreprise soutenue, alors elle y est appariée. Cette distance est appelée « *caliper* » et prend la valeur de  $10^{-3}\sigma$ , où  $\sigma$  est l'écart-type de la distribution du score de propension<sup>29</sup>. Cette méthode permet d'appairer la quasi-totalité des entreprises soutenues à des entreprises contrefactuelles tout en contrôlant d'un grand nombre de variables. Les entreprises n'appartenant pas au support commun aux deux populations en termes de score sont exclues (signifiant pour les entreprises soutenues concernées, qu'il n'existe pas dans un échantillon d'entreprises non soutenues disposant de caractéristiques suffisamment proches des leurs pour pouvoir être considérée comme un bon contrefactuel).

**A partir de 2018**, un changement de méthodologie est opéré afin de (i) tenir compte de la rupture de données sur l'emploi apparue dans la source INSEE Fare et (ii) améliorer la qualité d'estimation.

<sup>28</sup> Typiquement, si les entreprises qui obtiennent un soutien de la part de Bpifrance sont celles qui possèdent la propension intrinsèque à croître dans le futur la plus élevée, alors la comparaison des entreprises soutenues avec des entreprises non soutenues « prises au hasard » conduira à surestimer l'impact des soutiens de Bpifrance sur la croissance des entreprises bénéficiaires.

<sup>29</sup> Pour plus de détails concernant le choix du *caliper*, voir Peter C. Austin (2009). Some Methods of Propensity-Score Matching had Superior Performance to Others: Results of an Empirical Investigation and Monte Carlo simulations. *Biometrical Journal* **51**, 171–184.



## i. Rupture dans les sources de données Fare

Pour le millésime 2020, la documentation de Fare informe que la méthode<sup>30</sup> de production des données d'emploi a été améliorée et s'appuie désormais sur les données issues de la DSN<sup>31</sup>. Pour cette nouvelle méthode, les données d'emploi des intérimaires ont été prises en compte dans les ETP. La nouvelle méthode s'applique aux données Fare à partir de 2019.

La prise en compte de l'intérim dans les ETP conduit, pour des raisons d'interprétabilité, à exclure du périmètre d'analyse les entreprises de travail temporaire<sup>32</sup>. Ainsi, les nouveaux taux de croissance présentés depuis 2017 intègrent cet ajustement (cf. Annexes 3.4, Figure 3).

Enfin, nous reprenons les catégories de taille d'entreprise et de groupe directement du fichier FARE<sup>33</sup>.

## ii. Qualité d'estimation

Le nouveau modèle intègre un contrôle du niveau des effectifs et du chiffre d'affaires entre les deux populations et, afin d'améliorer les estimations et réduire le nombre d'appariement de « faible qualité », l'appariement par score de propension est couplé à l'utilisation d'un appariement exact sur certaines covariables qualitatives clefs (voir par exemples Dehejia et Wahba, 1999; Rubin, 2001) telles que la catégorie de taille, le secteur d'activité, la région et la forme juridique de l'entreprise. Malgré ces contraintes sur l'appariement, la proportion d'entreprises soutenues pour lesquelles on parvient à trouver des entreprises « témoin » reste élevée, ce qui garantit la représentativité et la bonne interprétation des résultats<sup>34</sup>.

### 2.12.2.1.3 Calcul de l'effet du soutien

- Dans le cas de l'impact sur la survie des entreprises, on compare la proportion d'entreprises ayant été soutenues en N toujours vivantes en N+3 à celle d'entreprises non soutenues appariées (donc initialement similaires) ;
- Dans le cas de l'impact sur la croissance des entreprises, on compare les taux de croissance annuels moyens entre N-1 et N+2 du chiffre d'affaires et de l'emploi des entreprises soutenues en N à ceux des entreprises non soutenues appareillées (initialement similaires).

### 2.12.2.2 Tests de robustesse

Pour chaque modalité des covariables retenues dans la modélisation, la différence de la moyenne standardisée est calculée avant et après appariement (elle correspond à la différence des moyennes d'une modalité d'une variable dans le groupe traité et non traité, rapportée à une mesure de dispersion). Ceci permet de vérifier la similarité des caractéristiques des entreprises contrefactuelles aux entreprises soutenues. Le pourcentage d'amélioration de l'équilibre des groupes est également calculé, des diagrammes quantile-quantile et des distributions empiriques avant et après appariement sont analysés (cf. annexes). Des tests statistiques sur l'équilibre (Student et khi-deux) des résultats obtenus sont également réalisés. L'estimation de l'effet du soutien retenu est significative au seuil de 5%<sup>35</sup> (cf.

Tableau 14).

Les résultats des différences standardisées et ratios de variance avant/après appariement, les graphiques de la densité du score de propension avant et après appariement et les résultats du test d'équilibre du score de propension estimé des entreprises soutenues lors de leur développement en 2018 est disponible en Annexe 3.3.

<sup>30</sup> Dans la suite, cette nouvelle méthode dans Fare s'appellera « Méthode 2020 »

<sup>31</sup> Déclaration sociale nominative

<sup>32</sup> Code APE 7810Z, 7830Z, 7820Z

<sup>33</sup> Données sur la catégorie de taille d'entreprise, basées sur les contours d'entreprise au sens de la LME et catégorie de taille de groupe basée sur les contours de groupe de sociétés (d'après données sur liens financiers).

<sup>34</sup> A contrario, cette combinaison d'un appariement sur score de propension et d'un appariement exact peut conduire à des difficultés d'interprétation si le nombre d'individus non appariés est très important, puisque l'effet du traitement n'est identifié que sur la sous-population des unités appariées.

<sup>35</sup> Nous utilisons trois méthodes d'estimations : (i) simple différence de moyennes sur l'échantillon apparié couplé au test de Student, (ii) modèle de régression avec pondération de probabilité inverse, (iii) méthodes d'échantillonnage bootstrap.



### 2.12.2.3 *Limites*

Les méthodes d'appariement sur score de propension permettent de comparer les réalisations de variables (dans notre cas, la croissance du chiffre d'affaires et de l'emploi et la survie des entreprises), observées dans deux échantillons distincts, en ajustant des différences de composition en termes de caractéristiques observables entre ces échantillons. Cet ajustement vise à réduire le biais engendré par les effets de sélection liés aux caractéristiques observables des bénéficiaires pour estimer l'effet causal. Il reste toujours difficile d'estimer les biais liés à la présence de caractéristiques inobservables (*i.e.* variables non prises en compte dans la régression logistique) même si un grand nombre de facteurs ont été pris en compte dans la modélisation.

## 3 ANNEXES

### 3.1 Variables utilisées dans les modèles d'estimation de l'impact du soutien de Bpifrance

**Tableau 5:** Liste des variables utilisées dans le modèle d'estimation de l'impact causal du soutien de Bpifrance sur l'emploi et le chiffre d'affaires – Cas des entreprises soutenues par Bpifrance lors de leur **phase de développement**.

<b>Variables présentent dans le modèle d'impact sur la croissance des entreprises soutenues lors de leur développement</b>				
Variables	Modalités des variables			
Niveau d'Effectif ETP en N-1	[0, 3] [50, 100]	[3, 10] [100, 250]	[10, 20] [250, 500]	[20, 50] ≥ 500
Niveau d'activité du CA en N-1	[0, 200 k€] [2 M€, 5 M€]	[200 k€, 500 k€] [5 M€, 10 M€]	[500 k€, 1 M€] [10 M€, 20 M€]	[1 M€, 2 M€] ≥ 20 M€
Catégorie taille d'entreprise (gérée par Lifi)	MICRO	PME	ETI	GE
Age (en années) en N-1	[0, 4]	[4, 11]	[11, 21]	≥ 21
Secteur d'activité	Commerce Immobilier Services aux entreprises	Construction Industrie Services aux particuliers	Enseignement Information et Transport et entreposage	Hébergement et restauration Santé
Région (siège social)	Auvergne-Rhône-Alpes Corse Normandie Provence-Alpes-Côte d'Azur	Bourgogne-Franche-Comté Grand Est Nouvelle-Aquitaine	Bretagne Hauts-de-France Occitanie	Centre-Val de Loire Île-de-France Pays-de-la-Loire
Productivité en N-1	< 30	[30, 60]	≥ 60	
Part de chiffre d'affaires réalisé à l'export en N-1	< 5%	[5%, 20%]	[20%, 40%]	≥ 40%
Besoin en fonds de roulement en N-1 en jour de CA en N-1	< 0 ≥ 180	[0, 30]	[30, 90]	[90, 180]
Levier financier en N-1	absence de bilan [2, 5]	< 0 ≥ 5	[0, 1]	[1, 2]
Part de la valeur ajoutée revenant aux prêteurs en N-1	absence de bilan ≥ 0,6	< 0	[0, 0,1]	[0,1, 0,6]
Capacité de remboursement en N-1	Absence bilan	< 0	[0, 3]	≥ 3
Trésorerie nette en N-1	Absence bilan	< 0	≥ 0	
Niveau de liquidité générale en N-1	Absence bilan	[0%, 1%]	[1%, 10%]	≥ 10%
autonomie financière en N-1	absence de bilan 4ème quintile	1er quintile 5ème quintile	2ème quintile	3ème quintile
Taux de croissance de l'emploi ETP entre N-4 et N-1	absence de bilan [6%, 10%]	< -2% ≥ 10%	[-2%, 3%]	[3%, 6%]
Taux de croissance du CA entre N-4 et N-1	absence de bilan [6%, 10%]	< -2% ≥ 10%	[-2%, 3%]	[3%, 6%]
Rentabilité de l'activité en N-1	absence de bilan ≥ 0,25	< 0,05	[0,05, 0,10]	[0,10, 0,25]
Forme juridique	Entreprise individuelle	Société		

Ratio financier	Formule
Productivité	Valeur ajoutée HT / Effectif ETP
Part de chiffre d'affaires réalisé à l'export	Total exportations et livraisons intercommunautaires / Chiffre d'affaires net total
Besoin en fonds de roulement en jour de CA	Besoin en fond de roulement / Chiffre d'affaires net total
Levier financier	Dettes/Excédent Brut d'exploitation
Part de la valeur ajoutée revenant aux prêteurs	Total des charges financières/Valeur ajoutée HT
Capacité de remboursement	Emprunts et dettes assimilées / Capacité d'autofinancement
Niveau liquidité générale	[Total des stocks- amortissement et provision + créances (clients et comptes rattachés)] / [emprunts et dettes assimilés + dettes fournisseurs et comptes rattachés + les autres dettes]
Autonomie financière	Capitaux propres / Total passif
Rentabilité de l'activité	Excédent Brut d'exploitation / Chiffre d'affaires net total
Part des dettes lié à la gestion financière (Charges sur dette)	Charges financières / Emprunts et dettes assimilées

Clef de lecture : l'âge des entreprises est découpé en 4 classes. La classe de référence de la régression logistique est [4,11]. Cette variable est présente dans le modèle d'impact sur la survie des entreprises et dans tous les modèles d'impact sur la croissance des entreprises.

**Tableau 6:** Liste des variables utilisées dans le modèle d'estimation de l'impact causal du soutien de Bpifrance sur le chiffre d'affaires à l'export – Cas des entreprises soutenues par Bpifrance lors de leur phase de **développement à l'international**

<b>Variables présentement dans le modèle d'impact sur l'export des entreprises soutenues</b>				
Age (en années) en N-1	[0,4[	[4,11[	[11,21[	≥21
Secteur d'activité	Commerce Immobilier Services aux entreprises	Construction Industrie Services aux particuliers	Enseignement Information et communication Transport et entreposage	Hébergement et restauration Santé
Région (siège social)	Auvergne-Rhône-Alpes Corse Normandie Provence-Alpes-Côte d'Azur	Bourgogne-Franche-Comté Grand Est Nouvelle-Aquitaine	Bretagne Hauts-de-France Occitanie	Centre-Val de Loire Île-de-France Pays-de-la-Loire
Forme juridique	Entreprise individuelle		Société	
Niveau du CA en N-1	[0,200k€[ [2M€,5M€]	[200k€,500k€[ [5M€,10M€]	[500k€,1M€[ [10M€,20M€]	[1M€,2M€[ ≥20M€
Taux de croissance du CA entre N-4 et N-1	<-2% ≥10%	[-2%,3%]	[3%,6%]	[6%,10%]
Niveau d'emploi ETP en N-1	0 [100,250[	[1,10[ ≥250	[10,50[	[50,100]
Taux de croissance de l'emploi ETP entre N-4 et N-1	<-2% ≥10%	[-2%,3%]	[3%,6%]	[6%,10%]
Rentabilité de l'activité en N-1	absence de bilan 4ème quintile	1er quintile 5ème quintile	2ème quintile	3ème quintile
Taux de croissance du CA entre N-3 et N-1	absence de bilan 4ème quintile	1er quintile 5ème quintile	2ème quintile	3ème quintile
Taux de croissance du CA à l'export entre N-3 et N-1	absence de bilan 4ème quintile	1er quintile 5ème quintile	2ème quintile	3ème quintile
Taux de croissance de la valeur ajoutée entre N-3 et N-1	absence de bilan 4ème quintile	1er quintile 5ème quintile	2ème quintile	3ème quintile
part des dettes lié à la gestion financière en N-1	absence de dette financière 3ème quintile	absence de charge d'intérêt 4ème quintile	1er quintile 5ème quintile	2ème quintile
Part du CA réalisé à l'export en N-1	0 [0%, 5%[	[5%, 20%[	[20%, 40%[	≥ 40%
Part du CA réalisé à l'export en N-3	0 [0%, 5%[	[5%, 20%[	[20%, 40%[	≥ 40%
Part du CA réalisé à l'export en N	0 [0%, 5%[	[5%, 20%[	[20%, 40%[	≥ 40%
Autonomie financière en N-1	absence de bilan 4ème quintile	1er quintile 5ème quintile	2ème quintile	3ème quintile
Autonomie financière en N-3	absence de bilan 4ème quintile	1er quintile 5ème quintile	2ème quintile	3ème quintile
Taux de croissance de l'immobilisation corporelle entre N-3 et N-1	absence de bilan 4ème quintile	1er quintile 5ème quintile	2ème quintile	3ème quintile
Appartenance à un groupe français	Oui	Non		
Appartenance à un groupe étranger	Oui	Non		

**Tableau 7 :** Liste des variables utilisées dans le modèle d'estimation de l'impact causal du soutien de Bpifrance sur **la survie des entreprises**

<b>Variables présentent dans le modèle d'impact sur la survie des entreprises soutenues</b>				
Age (en années) en N-1	[0,4[	[4,11[	[11,21[	≥21
Secteur d'activité	Commerce Immobilier Services aux entreprises	Construction Industrie Services aux particuliers	Enseignement Information et communication Transport et entreposage	Hébergement et restauration Santé
Région (siège social)	Auvergne-Rhône-Alpes Corse Normandie Provence-Alpes-Côte d'Azur	Bourgogne-Franche-Comté Grand Est Nouvelle-Aquitaine	Bretagne Hauts-de-France Occitanie	Centre-Val de Loire Ile-de-France Pays-de-la-Loire
Forme juridique	Entreprise individuelle Société			
niveau du CA en N-1	[0 200k€[ [2M€,5M€[	[200k€,500k€[ [5M€,10M€[	[500k€,1M€[ [10M€,20M€[	[1M€,2M€[ ≥20M€
niveau d'emploi ETP en N-1	0 [100,250[	[1,10[ ≥250	[10,50[	[50,100[
Rentabilité de l'activité en N-1	absence de bilan 4ème quintile	1er quintile 5ème quintile	2ème quintile	3ème quintile
Levier financier en N-1	absence de bilan 4ème quintile	1er quintile 5ème quintile	2ème quintile	3ème quintile
part des dettes lié à la gestion financière en N-1	absence de dette financière 3ème quintile	absence de charge d'intérêt 4ème quintile	1er quintile 5ème quintile	2ème quintile
exportatrice	oui non			
autonomie financière en N-1	absence de bilan 4ème quintile	1er quintile 5ème quintile	2ème quintile	3ème quintile
autonomie financière en N-3	absence de bilan 4ème quintile	1er quintile 5ème quintile	2ème quintile	3ème quintile
Taux de croissance de l'immobilisation corporelle entre N-3 et N-1	absence de bilan 4ème quintile	1er quintile 5ème quintile	2ème quintile	3ème quintile
Liquidité N-1	<1 ≥1			
Bénéficiaire d'un soutien Bpifrance entre N-8 et N-2	Oui Non			
Ancien client Bpifrance	Oui Non			

## 3.2 Résultats du modèle logistique des entreprises soutenues par Bpifrance en 2018 lors de leur développement

**Tableau 8 : Tableau du modèle logistique des entreprises soutenues par Bpifrance en 2018 lors de leur phase de développement -**

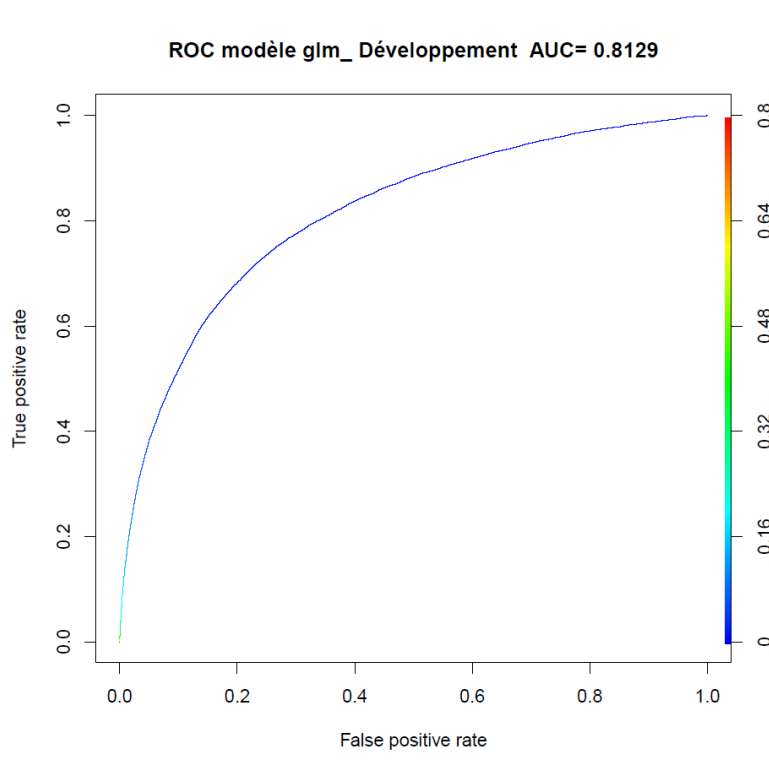
Source : données Bpifrance et Fare INSEE, calcul Bpifrance

		Estimate	Std. Error	z value	Pr(> z )	
(Intercept)		-3.49646	0.11815	-29.59	< 0.0000000000000002	***
Niveau d'emploi en N-1	[3,10)	0.33171	0.03228	10.28	< 0.0000000000000002	***
	[10,20)	0.85146	0.05345	15.93	< 0.0000000000000002	***
	[20,50)	1.14350	0.05708	20.03	< 0.0000000000000002	***
	[50,100)	1.31010	0.06992	18.74	< 0.0000000000000002	***
	[100,250)	1.66781	0.08070	20.67	< 0.0000000000000002	***
	[250,500)	2.29857	0.11253	20.43	< 0.0000000000000002	***
	[500,1.97e	2.71669	0.11707	23.21	< 0.0000000000000002	***
Niveau d'activité en N-1	[0,200KE)	-0.93508	0.05855	-15.97	< 0.0000000000000002	***
	[200KE,50	-0.82625	0.04555	-18.14	< 0.0000000000000002	***
	[500KE,1M	-0.59823	0.03982	-15.02	< 0.0000000000000002	***
	[1ME,2ME)	-0.33201	0.03437	-9.66	< 0.0000000000000002	***
	[5ME,10ME	0.32516	0.03749	8.67	< 0.0000000000000002	***
	[10ME,20M	0.49381	0.04625	10.68	< 0.0000000000000002	***
	>=20ME	0.61481	0.05667	10.85	< 0.0000000000000002	***
taille	ETI	-1.26649	0.04773	-26.53	< 0.0000000000000002	***
	GE	-2.23898	0.09912	-22.59	< 0.0000000000000002	***
	TPE	0.29297	0.04227	6.93	0.0000000000041824	***
Secteur d'activité	Commerce	-0.69005	0.02936	-23.50	< 0.0000000000000002	***
	Construction	-0.94079	0.03743	-25.13	< 0.0000000000000002	***
	Enseignement	-0.22265	0.08943	-2.49	0.01279	*
	Hébergement	-0.24446	0.04349	-5.62	0.0000000189378696	***
	InfoCom	0.66978	0.03678	18.21	< 0.0000000000000002	***
	Santé	-0.95448	0.08872	-10.76	< 0.0000000000000002	***
	Services aux entreprises	-0.28636	0.03275	-8.74	< 0.0000000000000002	***
	Services aux particuliers	-0.26189	0.05467	-4.79	0.0000016630226834	***
	Transport	-0.15362	0.04275	-3.59	0.00033	***
	2eme quintile	0.72557	0.03279	22.13	< 0.0000000000000002	***
	3eme quintile	0.62574	0.03475	18.00	< 0.0000000000000002	***
	4eme quintile	0.40392	0.03825	10.56	< 0.0000000000000002	***
Part de chiffre d'affaires réalisé à l'export en N-1	5eme quintile	0.08638	0.04476	1.93	0.05363	
	[5%,20%)	0.56578	0.03152	17.95	< 0.0000000000000002	***
	[20%,40%)	0.62656	0.04142	15.13	< 0.0000000000000002	***
	>=40%	0.67159	0.03350	20.05	< 0.0000000000000002	***
Taux de croissance de l'activité entre N-4 et N-1	Absence bilan	-0.07761	0.06682	-1.16	0.24549	
	<-2%	-0.14393	0.03358	-4.29	0.0000181694401180	***
	[3%,6%)	0.15852	0.03575	4.43	0.0000092610496295	***
	[6%,10%)	0.28647	0.03584	7.99	0.00000000000000013	***
	>=10%	0.62543	0.03068	20.39	< 0.0000000000000002	***
Besoin en fonds de roulement en jour de CA en N-1	<0	-0.88090	0.03477	-25.33	< 0.0000000000000002	***
	[0,30)	-0.64614	0.03386	-19.08	< 0.0000000000000002	***
	[30,90)	-0.32192	0.03049	-10.56	< 0.0000000000000002	***
	>=180	0.06133	0.04529	1.35	0.17569	
Lever financier en N-1	[0,1)	-0.98224	0.08060	-12.19	< 0.0000000000000002	***
	[1,2)	-0.65107	0.06126	-10.63	< 0.0000000000000002	***
	[2,5)	-0.34521	0.05051	-6.83	0.0000000000082232	***
	>=5	-0.20576	0.04173	-4.93	0.0000008192045263	***
		0.48096	0.04062	11.84	< 0.0000000000000002	***
Région	Auvergne-Rhône-Alpes	0.09483	0.05872	1.61	0.10635	
	Bourgogne-Franche-Comté	0.25035	0.05373	4.66	0.0000031783333006	***
	Bretagne	0.19794	0.06131	3.23	0.00124	**
	Centre-Val de Loire	0.09956	0.11916	0.84	0.40342	
	Corse	0.24905	0.04721	5.27	0.0000001328019634	***
	Grand Est	0.24588	0.04833	5.09	0.0000003638118332	***
	Hauts-de-France	-0.09462	0.04073	-2.32	0.02018	*
	Ile-de-France	0.22100	0.05652	3.91	0.0000922734122356	***
	Normandie	0.11144	0.04741	2.35	0.01875	*
	Nouvelle-Aquitaine	0.28449	0.05056	5.63	0.0000000184007764	***
	Pays-de-la-Loire	0.05173	0.04841	1.07	0.28529	
	Provence-Alpes-Côte-d'Azur	-0.00891	0.07434	-0.12	0.90459	
	Region d'Outre Mer	0.50106	0.07912	6.33	0.0000000002400397	***
	<0	-0.45888	0.04948	-9.27	< 0.0000000000000002	***
	[0,0.1)	0.07487	0.12749	0.59	0.55706	
Taux de croissance de l'emploi entre N-4 et N-1	Absence bilan	0.40519	0.05590	7.25	0.00000000000004218	***
	<-2%	0.08160	0.02969	2.75	0.00598	**
	[3%,6%)	0.12377	0.03815	3.24	0.00118	**
	[6%,10%)	0.06320	0.04144	1.53	0.12723	
Niveau de liquidité générale en N-1	>=10%	0.19444	0.03011	6.46	0.0000000001061054	***
	[0%,1%)	-0.18882	0.03943	-4.79	0.0000016741394072	***
	>=10%	-0.04951	0.03157	-1.57	0.11679	
Capacité de remboursement en N-1	[0,3)	-0.01983	0.04343	-0.46	0.64800	
	>=3	0.18804	0.04398	4.28	0.0000190438820675	***
		0.22251	0.06239	3.57	0.00036	***
forme juridique	Société	-0.08687	0.04506	-1.93	0.05384	
Age (en années) en N-1	[0,4)	-0.27433	0.02570	-10.67	< 0.0000000000000002	***
	[11,21)	-0.42531	0.02728	-15.59	< 0.0000000000000002	***
	>=21	-0.15240	0.08808	-1.73	0.08359	
Trésorerie nette en N-1	<0	-0.13255	0.02820	-4.70	0.0000025908026886	***
Rentabilité de l'activité en N-1	<0.05	0.08510	0.02840	3.00	0.00273	**
	[0.10,0.25)	0.27213	0.05113	5.32	0.0000001025292326	***
	>=0.25	<30	0.03831	1.09	0.27555	
Productivité en N-1	>=60	-0.08123	0.02345	-3.46	0.00053	***

Deviance Residuals:  
Min 1Q Median 3Q Max  
-1.794 -0.182 -0.126 -0.089 3.912

Signif. codes: 0 '\*\*\*' 0.001 '\*\*' 0.01 '\*' 0.05 '.' 0.1 ' ' 1  
(Dispersion parameter for binomial family taken to be 1)  
Null deviance: 132847 on 754914 degrees of freedom  
Residual deviance: 112251 on 754833 degrees of freedom  
AIC: 112415  
Number of Fisher Scoring iterations: 8

**Figure 1:** Courbe ROC et performance du modèle logistique des entreprises soutenues lors de leur phase de développement en 2018.  
Source : données Bpifrance et Fare INSEE, calcul Bpifrance.



### 3.3 Résultats de l'équilibre de l'appariement et des tests de robustesse - cas des entreprises soutenues par Bpifrance en 2018 lors de leur phase de développement

**Tableau 9 :** Statistique sur l'équilibre de l'échantillon avant appariement.

Source : données Bpifrance et Fare INSEE, calcul Bpifrance.

variables du matching exact		Means Treated	Means Control	SD Control	Std. Mean Diff.	eCDF Med	eCDF Mean	eCDF Max
taille	PME	0.49	0.21	0.41	0.57	0.14	0.14	0.29
	ETI	0.07	0.04	0.19	0.13	0.02	0.02	0.03
	GE	0.01	0.01	0.11	-0.02	0.00	0.00	0.00
	TPE	0.43	0.74	0.44	-0.64	0.16	0.16	0.32
Secteur d'activité	Industrie	0.26	0.12	0.32	0.33	0.07	0.07	0.14
	Commerce	0.22	0.28	0.45	-0.15	0.03	0.03	0.06
	Construction	0.09	0.18	0.39	-0.35	0.05	0.05	0.10
	Enseignement	0.01	0.01	0.11	-0.03	0.00	0.00	0.00
	Hébergement	0.08	0.12	0.33	-0.18	0.02	0.02	0.05
	InfoCom	0.11	0.03	0.18	0.25	0.04	0.04	0.08
	Santé	0.01	0.02	0.15	-0.13	0.01	0.01	0.01
	Services aux entreprises	0.13	0.12	0.33	0.03	0.01	0.01	0.01
	Services aux particuliers	0.03	0.07	0.25	-0.17	0.02	0.02	0.03
	Transport	0.06	0.04	0.19	0.09	0.01	0.01	0.02
	Occitanie	0.07	0.09	0.29	-0.09	0.01	0.01	0.02
	Auvergne-Rhône-Alpes	0.19	0.13	0.34	0.14	0.03	0.03	0.05
Région	Bourgogne-Franche-Comté	0.04	0.04	0.19	-0.01	0.00	0.00	0.00
	Bretagne	0.05	0.05	0.21	0.00	0.00	0.00	0.00
	Centre-Val de Loire	0.03	0.03	0.18	-0.01	0.00	0.00	0.00
	Corse	0.01	0.01	0.09	-0.04	0.00	0.00	0.00
	Grand Est	0.08	0.07	0.26	0.02	0.00	0.00	0.01
	Hauts-de-France	0.07	0.07	0.25	0.02	0.00	0.00	0.01
	Ile-de-France	0.21	0.21	0.41	-0.01	0.00	0.00	0.00
	Normandie	0.04	0.04	0.20	-0.01	0.00	0.00	0.00
	Nouvelle-Aquitaine	0.08	0.09	0.29	-0.05	0.01	0.01	0.01
	Pays-de-la-Loire	0.06	0.05	0.22	0.04	0.00	0.00	0.01
	Provence-Alpes-Côte-d'Azur	0.07	0.09	0.29	-0.08	0.01	0.01	0.02
	Région d'Outre Mer	0.02	0.02	0.16	-0.05	0.00	0.00	0.01
forme juridique	Entreprises Individuelle	0.02	0.10	0.30	-0.51	0.04	0.04	0.08
	Société	0.98	0.90	0.30	0.51	0.04	0.04	0.08

variables du modèle		Means Treated	Means Control	SD Control	Std. Mean Diff.	eCDF Med	eCDF Mean	eCDF Max
distance		0.07	0.02	0.03	0.63	0.35	0.32	0.49
Niveau d'emploi en N-1	[0,3)	0.18	0.44	0.50	-0.66	0.13	0.13	0.26
	[3,10)	0.31	0.37	0.48	-0.15	0.03	0.03	0.07
	[10,20)	0.17	0.10	0.30	0.20	0.04	0.04	0.07
	[20,50)	0.19	0.06	0.24	0.33	0.07	0.07	0.13
	[50,100)	0.07	0.02	0.12	0.21	0.03	0.03	0.05
	[100,250)	0.05	0.01	0.10	0.19	0.02	0.02	0.04
	[250,500)	0.02	0.00	0.05	0.10	0.01	0.01	0.01
	>=500	0.01	0.00	0.05	0.10	0.01	0.01	0.01
Niveau d'activité en N-1	[0,200KE)	0.09	0.24	0.43	-0.50	0.07	0.07	0.14
	[200KE,500KE)	0.15	0.29	0.45	-0.42	0.07	0.07	0.15
	[500KE,1ME)	0.14	0.18	0.39	-0.12	0.02	0.02	0.04
	[1ME,2ME)	0.15	0.13	0.33	0.07	0.01	0.01	0.02
	[5ME,10ME)	0.11	0.03	0.18	0.25	0.04	0.04	0.08
	[10ME,20ME)	0.08	0.02	0.13	0.22	0.03	0.03	0.06
	>=20ME	0.10	0.02	0.14	0.26	0.04	0.04	0.08
taille	ETI	0.07	0.04	0.19	0.13	0.02	0.02	0.03
	GE	0.01	0.01	0.11	-0.02	0.00	0.00	0.00
	TPE	0.43	0.74	0.44	-0.64	0.16	0.16	0.32
Secteur d'activité	Commerce	0.22	0.28	0.45	-0.15	0.03	0.03	0.06
	Construction	0.09	0.18	0.39	-0.35	0.05	0.05	0.10
	Enseignement	0.01	0.01	0.11	-0.03	0.00	0.00	0.00
	HébergRestau	0.08	0.12	0.33	-0.18	0.02	0.02	0.05
	InfoCom	0.11	0.03	0.18	0.25	0.04	0.04	0.08
	Santé	0.01	0.02	0.15	-0.13	0.01	0.01	0.01
	Services aux entreprises	0.13	0.12	0.33	0.03	0.01	0.01	0.01
	Services aux particuliers	0.03	0.07	0.25	-0.17	0.02	0.02	0.03
autonomie financière en N-1	Transport	0.06	0.04	0.19	0.09	0.01	0.01	0.02
	Absence bilan	0.00	0.00	0.00	NaN	0.00	0.00	0.00
	2eme quintile	0.30	0.20	0.40	0.22	0.05	0.05	0.10
	3eme quintile	0.28	0.20	0.40	0.17	0.04	0.04	0.08
	4eme quintile	0.20	0.20	0.40	-0.01	0.00	0.00	0.00
Part de chiffre d'affaires réalisé à l'export en N-1	5eme quintile	0.11	0.20	0.40	-0.29	0.04	0.04	0.09
	[5%,20%)	0.11	0.03	0.18	0.25	0.04	0.04	0.08
	[20%,40%)	0.06	0.02	0.13	0.19	0.02	0.02	0.05
	>=40%	0.11	0.03	0.17	0.26	0.04	0.04	0.08
	Absence bilan	0.10	0.17	0.38	-0.23	0.04	0.04	0.07
Taux de croissance de l'activité entre N-4 et N-1	<-2%	0.14	0.22	0.41	-0.23	0.04	0.04	0.08
	[3%,6%)	0.10	0.10	0.30	0.01	0.00	0.00	0.00
	[6%,10%)	0.11	0.09	0.28	0.07	0.01	0.01	0.02
	>=10%	0.38	0.21	0.41	0.35	0.09	0.09	0.17
	<0	0.28	0.50	0.50	-0.49	0.11	0.11	0.22
Besoin en fonds de roulement en jour de CA en N-1	[0,30)	0.20	0.21	0.40	0.00	0.00	0.00	0.00
	[30,90)	0.31	0.20	0.40	0.23	0.05	0.05	0.11
	>=180	0.07	0.03	0.17	0.15	0.02	0.02	0.04
	[0,1)	0.03	0.08	0.27	-0.31	0.03	0.03	0.05
	[1,2)	0.08	0.14	0.34	-0.18	0.03	0.03	0.05
Levier financier en N-1	[2,5)	0.28	0.28	0.45	0.02	0.00	0.00	0.01
	>=5	0.43	0.35	0.48	0.17	0.04	0.04	0.08
Région	Auvergne-Rhône-Alpes	0.19	0.13	0.34	0.14	0.03	0.03	0.05
	Bourgogne-Franche-Comté	0.04	0.04	0.19	-0.01	0.00	0.00	0.00
	Bretagne	0.05	0.05	0.21	0.00	0.00	0.00	0.00
	Centre-Val de Loire	0.03	0.03	0.18	-0.01	0.00	0.00	0.00
	Corse	0.01	0.01	0.09	-0.04	0.00	0.00	0.00
	Grand Est	0.08	0.07	0.26	0.02	0.00	0.00	0.01
	Hauts-de-France	0.07	0.07	0.25	0.02	0.00	0.00	0.01
	Ile-de-France	0.21	0.21	0.41	-0.01	0.00	0.00	0.00
	Normandie	0.04	0.04	0.20	-0.01	0.00	0.00	0.00
	Nouvelle-Aquitaine	0.08	0.09	0.29	-0.05	0.01	0.01	0.01
	Pays-de-la-Loire	0.06	0.05	0.22	0.04	0.00	0.00	0.01
	Provence-Alpes-Côte-d'Azur	0.07	0.09	0.29	-0.08	0.01	0.01	0.02
	Region d'Outre Mer	0.02	0.02	0.16	-0.05	0.00	0.00	0.01
Part de la valeur ajoutée revenant aux prêteurs en N-1	Absence bilan	0.00	0.00	0.00	NaN	0.00	0.00	0.00
	<0	0.03	0.01	0.10	0.09	0.01	0.01	0.01
	[0,0.1)	0.93	0.97	0.17	-0.17	0.02	0.02	0.04
	>=0.6	0.01	0.00	0.05	0.05	0.00	0.00	0.00
Taux de croissance de l'emploi entre N-4 et N-1	Absence bilan	0.13	0.20	0.40	-0.20	0.03	0.03	0.07
	<-2%	0.21	0.25	0.43	-0.10	0.02	0.02	0.04
	[3%,6%)	0.09	0.06	0.24	0.09	0.01	0.01	0.03
	[6%,10%)	0.07	0.04	0.20	0.11	0.01	0.01	0.03
	>=10%	0.32	0.23	0.42	0.20	0.05	0.05	0.09
Niveau de liquidité générale en N-1	Absence bilan	0.00	0.00	0.00	NaN	0.00	0.00	0.00
	[0%,1%)	0.10	0.23	0.42	-0.42	0.06	0.06	0.13
	>=10%	0.77	0.62	0.49	0.36	0.08	0.08	0.15
Capacité de remboursement en N-1	Absence bilan	0.00	0.00	0.00	NaN	0.00	0.00	0.00
	[0,3)	0.57	0.67	0.47	-0.22	0.05	0.05	0.11
	>=3	0.28	0.19	0.40	0.20	0.04	0.04	0.09
forme juridique	Société	0.98	0.90	0.30	0.51	0.04	0.04	0.08
Age (en années) en N-1	[0,4)	0.13	0.20	0.40	-0.19	0.03	0.03	0.06
	[11,21)	0.24	0.26	0.44	-0.04	0.01	0.01	0.02
	>=21	0.31	0.26	0.44	0.12	0.03	0.03	0.06
Trésorerie nette en N-1	<0	0.01	0.01	0.12	-0.03	0.00	0.00	0.00
Rentabilité de l'activité en N-1	<0.05	0.46	0.41	0.49	0.10	0.02	0.02	0.05
	[0.10,0.25)	0.24	0.29	0.45	-0.11	0.02	0.02	0.05
	>=0.25	0.05	0.07	0.26	-0.10	0.01	0.01	0.02
Productivité en N-1	<30	0.12	0.15	0.36	-0.10	0.02	0.02	0.03
	>=60	0.51	0.47	0.50	0.07	0.02	0.02	0.04



Tableau 10 : Statistique sur l'équilibre de l'échantillon après appariement.  
Source : données Bpifrance et Fare INSEE, calcul Bpifrance.

variables du modèle		Means Treated	Means Control	SD Control	Std. Mean Diff.	eCDF Med	eCDF Mean	eCDF Max
distance		0.05	0.05	0.06	0.00	0.00	0.00	0.00
Niveau d'emploi en N-1	[0,3]	0.22	0.21	0.41	0.02	0.00	0.00	0.01
	[3,10]	0.34	0.34	0.47	0.00	0.00	0.00	0.00
	[10,20]	0.18	0.19	0.39	-0.02	0.00	0.00	0.01
	[20,50]	0.17	0.18	0.38	-0.01	0.00	0.00	0.00
	[50,100]	0.05	0.05	0.21	0.02	0.00	0.00	0.01
	[100,250]	0.03	0.03	0.16	0.00	0.00	0.00	0.00
	[250,500]	0.01	0.01	0.08	0.00	0.00	0.00	0.00
Niveau d'activité en N-1	>=500	0.00	0.00	0.07	0.00	0.00	0.00	0.00
	[0,200KE]	0.11	0.11	0.31	-0.01	0.00	0.00	0.00
	[200KE,500KE]	0.17	0.16	0.37	0.02	0.00	0.00	0.01
	[500KE,1ME]	0.16	0.15	0.36	0.02	0.00	0.00	0.01
	[1ME,2ME]	0.16	0.17	0.37	-0.02	0.00	0.00	0.01
	[5ME,10ME]	0.10	0.10	0.30	0.00	0.00	0.00	0.00
	[10ME,20ME]	0.06	0.06	0.24	0.00	0.00	0.00	0.00
taille	>=20ME	0.06	0.06	0.24	0.00	0.00	0.00	0.00
	ETI	0.05	0.05	0.21	0.00	0.00	0.00	0.00
	GE	0.01	0.01	0.08	0.00	0.00	0.00	0.00
Secteur d'activité	TPE	0.48	0.48	0.50	0.00	0.00	0.00	0.00
	Commerce	0.25	0.25	0.43	0.00	0.00	0.00	0.00
	Construction	0.09	0.09	0.29	0.00	0.00	0.00	0.00
	Enseignement	0.01	0.01	0.10	0.00	0.00	0.00	0.00
	Hébergement	0.09	0.09	0.28	0.00	0.00	0.00	0.00
	InfoCom	0.10	0.10	0.30	0.00	0.00	0.00	0.00
	Santé	0.01	0.01	0.10	0.00	0.00	0.00	0.00
Autonomie financière en N-1	Services aux entreprises	0.13	0.13	0.33	0.00	0.00	0.00	0.00
	Services aux particuliers	0.04	0.04	0.19	0.00	0.00	0.00	0.00
	Transport	0.05	0.05	0.22	0.00	0.00	0.00	0.00
	Absence bilan	0.00	0.00	0.00	NaN	0.00	0.00	0.00
	2eme quintile	0.28	0.27	0.45	0.01	0.00	0.00	0.00
	3eme quintile	0.27	0.26	0.44	0.01	0.00	0.00	0.01
	4eme quintile	0.20	0.21	0.41	-0.01	0.00	0.00	0.01
Part de chiffre d'affaires réalisé à l'export en N-1	5eme quintile	0.12	0.12	0.33	0.00	0.00	0.00	0.00
	[5%,20%]	0.09	0.10	0.30	-0.02	0.00	0.00	0.01
	[20%,40%]	0.05	0.05	0.21	0.01	0.00	0.00	0.00
Taux de croissance de l'activité entre N-4 et N-1	>=40%	0.08	0.08	0.28	0.00	0.00	0.00	0.00
	Absence bilan	0.11	0.11	0.32	0.00	0.00	0.00	0.00
	<-2%	0.15	0.15	0.36	0.01	0.00	0.00	0.00
	[3%,6%]	0.10	0.11	0.31	-0.02	0.00	0.00	0.01
	[6%,10%]	0.11	0.11	0.31	0.00	0.00	0.00	0.00
Besoin en fonds de roulement en jour de CA en N-1	>=10%	0.34	0.34	0.47	0.00	0.00	0.00	0.00
	<0	0.32	0.32	0.47	-0.01	0.00	0.00	0.00
	[0,30]	0.21	0.21	0.41	0.00	0.00	0.00	0.00
	[30,90]	0.30	0.30	0.46	0.00	0.00	0.00	0.00
Lever financier en N-1	>=180	0.05	0.05	0.22	0.01	0.00	0.00	0.00
	[0,1]	0.03	0.03	0.18	-0.01	0.00	0.00	0.00
	[1,2]	0.09	0.09	0.29	0.00	0.00	0.00	0.00
	[2,5]	0.29	0.29	0.45	0.00	0.00	0.00	0.00
Région	>=5	0.42	0.42	0.49	-0.01	0.00	0.00	0.00
	Auvergne-Rhône-Alpes	0.19	0.19	0.39	0.00	0.00	0.00	0.00
	Bourgogne-Franche-Comté	0.04	0.04	0.18	0.00	0.00	0.00	0.00
	Bretagne	0.04	0.04	0.20	0.00	0.00	0.00	0.00
	Centre-Val de Loire	0.03	0.03	0.17	0.00	0.00	0.00	0.00
	Corse	0.01	0.01	0.08	0.00	0.00	0.00	0.00
	Grand Est	0.08	0.08	0.27	0.00	0.00	0.00	0.00
	Hauts-de-France	0.07	0.07	0.26	0.00	0.00	0.00	0.00
	Ile-de-France	0.22	0.22	0.42	0.00	0.00	0.00	0.00
	Normandie	0.04	0.04	0.19	0.00	0.00	0.00	0.00
	Nouvelle-Aquitaine	0.08	0.08	0.27	0.00	0.00	0.00	0.00
	Pays-de-la-Loire	0.05	0.05	0.23	0.00	0.00	0.00	0.00
	Provence-Alpes-Côte-d'Azur	0.07	0.07	0.25	0.00	0.00	0.00	0.00
	Région d'Outre Mer	0.02	0.02	0.13	0.00	0.00	0.00	0.00
Part de la valeur ajoutée revenant aux prêteurs en N-1	Absence bilan	0.00	0.00	0.00	NaN	0.00	0.00	0.00
	<0	0.02	0.02	0.14	0.00	0.00	0.00	0.00
	[0,0.1]	0.94	0.94	0.23	0.00	0.00	0.00	0.00
	>=0.6	0.00	0.00	0.07	-0.01	0.00	0.00	0.00
Taux de croissance de l'emploi entre N-4 et N-1	Absence bilan	0.15	0.15	0.35	0.00	0.00	0.00	0.00
	<-2%	0.23	0.22	0.42	0.01	0.00	0.00	0.00
	[3%,6%]	0.08	0.08	0.27	0.00	0.00	0.00	0.00
	[6%,10%]	0.06	0.07	0.25	-0.01	0.00	0.00	0.00
	>=10%	0.30	0.30	0.46	0.00	0.00	0.00	0.00
Niveau de liquidité générale en N-1	Absence bilan	0.00	0.00	0.00	NaN	0.00	0.00	0.00
	[0%,1%]	0.12	0.12	0.32	0.00	0.00	0.00	0.00
	>=10%	0.75	0.75	0.43	-0.01	0.00	0.00	0.00
Capacité de remboursement en N-1	Absence bilan	0.00	0.00	0.00	NaN	0.00	0.00	0.00
	[0,3]	0.60	0.60	0.49	0.01	0.00	0.00	0.00
	>=3	0.26	0.26	0.44	-0.01	0.00	0.00	0.00
forme juridique	Société	0.97	0.97	0.16	0.00	0.00	0.00	0.00
Age (en années) en N-1	[0,4]	0.15	0.14	0.35	0.01	0.00	0.00	0.00
	[11,21]	0.24	0.24	0.43	0.00	0.00	0.00	0.00
Trésorerie nette en N-1	>=21	0.30	0.30	0.46	-0.01	0.00	0.00	0.01
	<0	0.01	0.01	0.10	0.01	0.00	0.00	0.00
Rentabilité de l'activité en N-1	<0.05	0.46	0.47	0.50	-0.02	0.01	0.01	0.01
	[0.10,0.25]	0.25	0.25	0.43	0.00	0.00	0.00	0.00
	>=0.25	0.05	0.05	0.22	0.02	0.00	0.00	0.00
	<30	0.12	0.12	0.32	0.01	0.00	0.00	0.00
Productivité en N-1	>=60	0.50	0.50	0.50	0.00	0.00	0.00	0.00
variables du matching exact		Means Treated	Means Control	SD Control	Std. Mean Diff.	eCDF Med	eCDF Mean	eCDF Max
Taille	PME	0.46	0.46	0.50	0.00	0.00	0.00	0.00
	ETI	0.05	0.05	0.21	0.00	0.00	0.00	0.00
	GE	0.01	0.01	0.08	0.00	0.00	0.00	0.00
	TPE	0.48	0.48	0.50	0.00	0.00	0.00	0.00
	Industrie	0.24	0.24	0.43	0.00	0.00	0.00	0.00
Secteur d'activité	Commerce	0.25	0.25	0.43	0.00	0.00	0.00	0.00
	Construction	0.09	0.09	0.29	0.00	0.00	0.00	0.00
	Enseignement	0.01	0.01	0.10	0.00	0.00	0.00	0.00
	Hébergement	0.09	0.09	0.28	0.00	0.00	0.00	0.00
	InfoCom	0.10	0.10	0.30	0.00	0.00	0.00	0.00
	Santé	0.01	0.01	0.10	0.00	0.00	0.00	0.00
	Services aux entreprises	0.13	0.13	0.33	0.00	0.00	0.00	0.00
Région	Services aux particuliers	0.04	0.04	0.19	0.00	0.00	0.00	0.00
	Transport	0.05	0.05	0.22	0.00	0.00	0.00	0.00
	Occitanie	0.07	0.07	0.25	0.00	0.00	0.00	0.00
	Auvergne-Rhône-Alpes	0.19	0.19	0.39	0.00	0.00	0.00	0.00
	Bourgogne-Franche-Comté	0.04	0.04	0.18	0.00	0.00	0.00	0.00
	Bretagne	0.04	0.04	0.20	0.00	0.00	0.00	0.00
	Centre-Val de Loire	0.03	0.03	0.17	0.00	0.00	0.00	0.00
	Corse	0.01	0.01	0.08	0.00	0.00	0.00	0.00
	Grand Est	0.08	0.08	0.27	0.00	0.00	0.00	0.00
	Hauts-de-France	0.07	0.07	0.26	0.00	0.00	0.00	0.00
	Ile-de-France	0.22	0.22	0.42	0.00	0.00	0.00	0.00
	Normandie	0.04	0.04	0.19	0.00	0.00	0.00	0.00
	Nouvelle-Aquitaine	0.08	0.08	0.27	0.00	0.00	0.00	0.00
	Pays-de-la-Loire	0.05	0.05	0.23	0.00	0.00	0.00	0.00
forme juridique	Provence-Alpes-Côte-d'Azur	0.07	0.07	0.25	0.00	0.00	0.00	0.00
	Région d'Outre Mer	0.02	0.02	0.13	0.00	0.00	0.00	0.00
	Entreprises Individuelle	0.03	0.03	0.16	0.00	0.00	0.00	0.00
	Société	0.97	0.97	0.16	0.00	0.00	0.00	0.00

**Tableau 11 :** Statistique sur le pourcentage d'amélioration de l'équilibre de l'échantillon après appariement

Source : données Bpifrance et Fare INSEE, calcul Bpifrance.

	variables du matching exact	Std. Mean Diff.	eCDF Med	eCDF Mean	eCDF Max
taille	PME	100.00	100.00	100.00	100.00
	ETI	100.00	100.00	100.00	100.00
	GE	100.00	100.00	100.00	100.00
	TPE	100.00	100.00	100.00	100.00
Secteur d'activité	Industrie	100.00	100.00	100.00	100.00
	Commerce	100.00	100.00	100.00	100.00
	Construction	100.00	100.00	100.00	100.00
	Enseignement	100.00	100.00	100.00	100.00
	HébergRestau	100.00	100.00	100.00	100.00
	InfoCom	100.00	100.00	100.00	100.00
	Santé	100.00	100.00	100.00	100.00
	Services aux entreprises	100.00	100.00	100.00	100.00
	Services aux particuliers	100.00	100.00	100.00	100.00
	Transport	100.00	100.00	100.00	100.00
	Occitanie	100.00	100.00	100.00	100.00
	Auvergne-Rhône-Alpes	100.00	100.00	100.00	100.00
	Bourgogne-Franche-Comté	100.00	100.00	100.00	100.00
Région	Bretagne	100.00	100.00	100.00	100.00
	Centre-Val de Loire	100.00	100.00	100.00	100.00
	Corse	100.00	100.00	100.00	100.00
	Grand Est	100.00	100.00	100.00	100.00
	Hauts-de-France	100.00	100.00	100.00	100.00
	Ile-de-France	100.00	100.00	100.00	100.00
	Normandie	100.00	100.00	100.00	100.00
	Nouvelle-Aquitaine	100.00	100.00	100.00	100.00
	Pays-de-la-Loire	100.00	100.00	100.00	100.00
	Provence-Alpes-Côte-d'Azur	100.00	100.00	100.00	100.00
	Region d'Outre Mer	100.00	100.00	100.00	100.00
	Entreprises Individuelle	100.00	100.00	100.00	100.00
	Société	100.00	100.00	100.00	100.00
forme juridique					

variables du modèle		Std.	Mean Diff.	eCDF Med	eCDF Mean	eCDF Max
distance		99.99		99.92	99.90	99.57
Niveau d'emploi en N-1	[0,3)	97.33		97.33	97.33	97.33
	[3,10)	96.64		96.64	96.64	96.64
	[10,20)	91.93		91.93	91.93	91.93
	[20,50)	96.44		96.44	96.44	96.44
	[50,100)	90.34		90.34	90.34	90.34
	[100,250)	97.79		97.79	97.79	97.79
	[250,500)	97.74		97.74	97.74	97.74
	>=500	97.03		97.03	97.03	97.03
Niveau d'activité en N-1	[0,200KE)	98.41		98.41	98.41	98.41
	[200KE,500KE)	95.51		95.51	95.51	95.51
	[500KE,1ME)	82.86		82.86	82.86	82.86
	[1ME,2ME)	73.16		73.16	73.16	73.16
	[5ME,10ME)	99.65		99.65	99.65	99.65
	[10ME,20ME)	99.08		99.08	99.08	99.08
	>=20ME	98.48		98.48	98.48	98.48
taille	ETI	100.00		100.00	100.00	100.00
	GE	100.00		100.00	100.00	100.00
	TPE	100.00		100.00	100.00	100.00
Secteur d'activité	Commerce	100.00		100.00	100.00	100.00
	Construction	100.00		100.00	100.00	100.00
	Enseignement	100.00		100.00	100.00	100.00
	HébergRestau	100.00		100.00	100.00	100.00
	InfoCom	100.00		100.00	100.00	100.00
	Santé	100.00		100.00	100.00	100.00
	Services aux entreprises	100.00		100.00	100.00	100.00
	Services aux particuliers	100.00		100.00	100.00	100.00
	Transport	100.00		100.00	100.00	100.00
autonomie financière en N-1	Absence bilan	0.00		0.00	0.00	0.00
	2eme quintile	95.93		95.93	95.93	95.93
	3eme quintile	91.88		91.88	91.88	91.88
	4eme quintile	-87.18		-87.18	-87.18	-87.18
	5eme quintile	98.47		98.47	98.47	98.47
Part de chiffre d'affaires réalisé à l'export en N-1	[5%,20%)	90.04		90.04	90.04	90.04
	[20%,40%)	96.56		96.56	96.56	96.56
	>=40%	99.11		99.11	99.11	99.11
Taux de croissance de l'activité entre N-4 et N-1	Absence bilan	98.05		98.05	98.05	98.05
	<-2%	96.15		96.15	96.15	96.15
	[3%,6%)	-108.30		-108.30	-108.30	-108.30
	[6%,10%)	93.56		93.56	93.56	93.56
	>=10%	99.84		99.84	99.84	99.84
Besoin en fonds de roulement en jour de CA en N-1	<0	98.68		98.68	98.68	98.68
	[0,30)	23.51		23.51	23.51	23.51
	[30,90)	99.32		99.32	99.32	99.32
	>=180	92.21		92.21	92.21	92.21
Levier financier en N-1	[0,1)	95.40		95.40	95.40	95.40
	[1,2)	98.93		98.93	98.93	98.93
	[2,5)	35.23		35.23	35.23	35.23
	>=5	95.99		95.99	95.99	95.99
Région	Auvergne-Rhône-Alpes	100.00		100.00	100.00	100.00
	Bourgogne-Franche-Comté	100.00		100.00	100.00	100.00
	Bretagne	100.00		100.00	100.00	100.00
	Centre-Val de Loire	100.00		100.00	100.00	100.00
	Corse	100.00		100.00	100.00	100.00
	Grand Est	100.00		100.00	100.00	100.00
	Hauts-de-France	100.00		100.00	100.00	100.00
	Ile-de-France	100.00		100.00	100.00	100.00
	Normandie	100.00		100.00	100.00	100.00
	Nouvelle-Aquitaine	100.00		100.00	100.00	100.00
	Pays-de-la-Loire	100.00		100.00	100.00	100.00
	Provence-Alpes-Côte-d'Azur	100.00		100.00	100.00	100.00
	Region d'Outre Mer	100.00		100.00	100.00	100.00
Part de la valeur ajoutée revenant aux prêteurs en N-1	Absence bilan	0.00		0.00	0.00	0.00
	<0	97.51		97.51	97.51	97.51
	[0,0.1)	99.18		99.18	99.18	99.18
	>=0.6	80.65		80.65	80.65	80.65
Taux de croissance de l'emploi entre N-4 et N-1	Absence bilan	98.51		98.51	98.51	98.51
	<-2%	91.03		91.03	91.03	91.03
	[3%,6%)	97.86		97.86	97.86	97.86
	[6%,10%)	87.68		87.68	87.68	87.68
	>=10%	99.32		99.32	99.32	99.32
Niveau de liquidité générale en N-1	Absence bilan	0.00		0.00	0.00	0.00
	[0%,1%)	99.64		99.64	99.64	99.64
	>=10%	97.83		97.83	97.83	97.83
Capacité de remboursement en N-1	Absence bilan	0.00		0.00	0.00	0.00
	[0,3)	96.01		96.01	96.01	96.01
	>=3	96.18		96.18	96.18	96.18
forme juridique	Société	100.00		100.00	100.00	100.00
Age (en années) en N-1	[0,4)	96.89		96.89	96.89	96.89
	[11,21)	95.26		95.26	95.26	95.26
	>=21	87.92		87.92	87.92	87.92
Trésorerie nette en N-1	<0	75.02		75.02	75.02	75.02
Rentabilité de l'activité en N-1	<0.05	77.71		77.71	77.71	77.71
	[0.10,0.25)	98.61		98.61	98.61	98.61
	>=0.25	83.01		83.01	83.01	83.01
Productivité en N-1	<30	92.46		92.46	92.46	92.46
	>=60	100.00		100.00	100.00	100.00

Tableau 12 : Test statistique sur l'équilibre de l'échantillon après appariement

Source : Données Bpifrance et INSEE FARE, calcul Bpifrance.

vars	modalite	std.diff	z
Niveau d'emploi en N-1	{0,3}	0.01675	1.23803
	{3,10}	-0.00484	-0.35750
	{10,20}	-0.01535	-1.13414
	{20,50}	-0.01231	-0.90943
	{50,100}	0.02394	1.76890
	{100,250}	0.00552	0.40806
	{250,500}	0.00343	0.25346
	>=500	-0.00554	-0.40914
Niveau d'activité en N-1	{2ME,5ME}	-0.01428	-1.05492
	{0,200KE}	-0.00739	-0.54641
	{200KE,500KE}	0.01779	1.31452
	{500KE,1ME}	0.01950	1.44073
	{1ME,2ME}	-0.01805	-1.33382
	{5ME,10ME}	0.00091	0.06754
	{10ME,20ME}	-0.00233	-0.17196
	>=20ME	0.00497	0.36693
Taille	PME	0.00000	0.00000
	ETI	0.00000	0.00000
	GE	0.00000	0.00000
	TPE	0.00000	0.00000
Secteur d'activité	Industrie	0.00000	0.00000
	Commerce	0.00000	0.00000
	Construction	0.00000	0.00000
	Enseignement	0.00000	0.00000
	Hébergement	0.00000	0.00000
	InfoCom	0.00000	0.00000
	Santé	0.00000	0.00000
	Services aux entreprises	0.00000	0.00000
	Services aux particuliers	0.00000	0.00000
	Transport	0.00000	0.00000
	1er quintile	-0.01954	-1.44373
	Absence bilan	NaN	0.00000
Autonomie financière en N-1	2eme quintile	0.00922	0.68104
	3eme quintile	0.01435	1.06075
	4eme quintile	-0.01288	-0.95209
	5eme quintile	0.00418	0.30880
	<5%	0.01667	1.23149
	{5%,20%}	-0.02643	-1.95305
	{20%,40%}	0.00736	0.54389
	>=40%	-0.00267	-0.19714
Part de chiffre d'affaires réalisé à l'export en N-1	{-2%,3%}	0.01126	0.83212
	Absence bilan	0.00432	0.31918
	<-2%	0.00840	0.62093
	{3%,6%}	-0.02426	-1.79257
	{6%,10%}	-0.00470	-0.34705
	>=10%	0.00058	0.04288
	{90,180}	-0.00112	-0.08305
	<0	-0.00629	-0.46471
Besoin en fonds de roulement en jour de CA en N-1	{0,30}	0.00291	0.21537
	{30,90}	-0.00161	-0.11863
	>=180	0.01261	0.93194
	{0,1}	-0.01325	-0.97878
	{1,2}	0.00188	0.13927
	{2,5}	0.01048	0.77417
	>=5	-0.00669	-0.49405
	Occitanie	0.00000	0.00000
Région	Auvergne-Rhône-Alpes	0.00000	0.00000
	Bourgogne-Franche-Comté	0.00000	0.00000
	Bretagne	0.00000	0.00000
	Centre-Val de Loire	0.00000	0.00000
	Corse	0.00000	0.00000
	Grand Est	0.00000	0.00000
	Hauts-de-France	0.00000	0.00000
	Ile-de-France	0.00000	0.00000
	Normandie	0.00000	0.00000
	Nouvelle-Aquitaine	0.00000	0.00000
	Pays-de-la-Loire	0.00000	0.00000
	Provence-Alpes-Côte-d'Azur	0.00000	0.00000
	Region d'Outre Mer	0.00000	0.00000
	{0,1,0.6}	0.00052	0.03813
	Absence bilan	NaN	0.00000
Part de la valeur ajoutée revenant aux prêteurs en N-1	<0	0.00261	0.19264
	{0,0.1}	0.00158	0.11652
	>=0.6	-0.01227	-0.90657
	{-2%,3%}	-0.00587	-0.43381
	Absence bilan	0.00284	0.20991
	<-2%	0.00857	0.63300
	{3%,6%}	0.00204	0.15049
	{6%,10%}	-0.01407	-1.03946
Niveau de liquidité générale en N-1	>=10%	0.00140	0.10365
	{1%,10%}	0.01106	0.81742
	Absence bilan	NaN	0.00000
	{0%,1%}	-0.00141	-0.10421
	>=10%	-0.00759	-0.56064
	<0	-0.00261	-0.19296
	Absence bilan	NaN	0.00000
	{0,3}	0.00878	0.64852
Capacité de remboursement en N-1	>=3	-0.00774	-0.57166
	Entreprise individuelle	0.00000	0.00000
	Société	0.00000	0.00000
forme juridique	Age (en années) en N-1	0.01163	0.85937
	{0,4}	0.00571	0.42216
	{11,21}	-0.00171	-0.12668
	>=21	-0.01460	-1.07877
Trésorerie nette en N-1	>=0	-0.00786	-0.58058
	<0	0.00786	0.58058
	{0.05,0.10}	0.01475	1.08997
Rentabilité de l'activité en N-1	<0.05	-0.02168	-1.60181
	{0.10,0.25}	0.00149	0.11007
	>=0.25	0.01732	1.27982
	{30,60}	-0.00510	-0.37667
Productivité en N-1	<30	0.00758	0.55979
	>=60	0.00000	0.00000
-----Overall Test-----			
chisquare	df	p.value	Signif. codes: 0 '***' 0.001 '**' 0.01 '*' 0.05 '.' 0.1 ' ' 1
unstrat	42	81	1

**Tableau 13:** Tableau du modèle logistique réestimé sur le sous-échantillon correspond au support commun (entreprises soutenues par Bpifrance en 2018, entreprises contrefactuelles) lors de leur développement.  
Source : Données Bpifrance et Fare INSEE, calcul Bpifrance

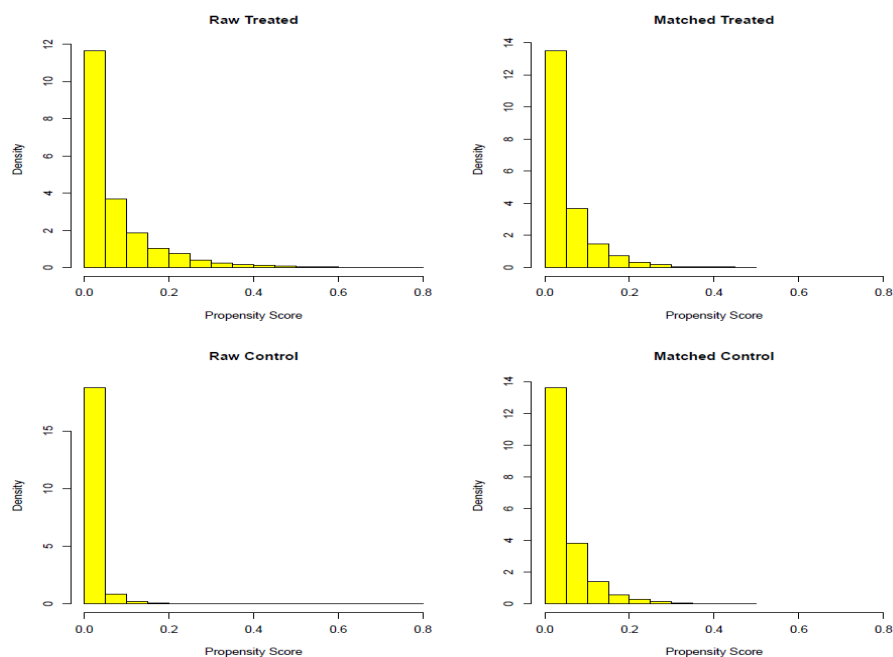
(Intercept)		-3.49557	0.11814	-29.59	<0.0000000000000002	***
Niveau d'emploi en N-1	[3,10)	0.33154	0.03228	10.27	<0.0000000000000002	***
	[10,20)	0.85113	0.05345	15.92	<0.0000000000000002	***
	[20,50)	1.14309	0.05708	20.03	<0.0000000000000002	***
	[50,100)	1.31059	0.06991	18.75	<0.0000000000000002	***
	[100,250)	1.66734	0.08069	20.66	<0.0000000000000002	***
	[250,500)	2.29826	0.11253	20.42	<0.0000000000000002	***
Niveau d'activité en N-1	[500,1.97e	2.71633	0.11708	23.20	<0.0000000000000002	***
	[0,200KE)	-0.93557	0.05855	-15.98	<0.0000000000000002	***
	[200KE,50	-0.82653	0.04555	-18.14	<0.0000000000000002	***
	[500KE,1M	-0.59841	0.03982	-15.03	<0.0000000000000002	***
	[1ME,2ME)	-0.33208	0.03437	-9.66	<0.0000000000000002	***
	[5ME,10ME	0.32512	0.03749	8.67	<0.0000000000000002	***
taille	[10ME,20M	0.49463	0.04625	10.70	<0.0000000000000002	***
	>=20ME	0.61479	0.05667	10.85	<0.0000000000000002	***
	ETI	-1.26656	0.04773	-26.54	<0.0000000000000002	***
	GE	-2.23814	0.09913	-22.58	<0.0000000000000002	***
	TPE	0.29291	0.04227	6.93	0.0000000000042350	***
	Commerce	-0.68994	0.02936	-23.50	<0.0000000000000002	***
Secteur d'activité	Construction	-0.94049	0.03744	-25.12	<0.0000000000000002	***
	Enseignement	-0.22239	0.08943	-2.49	0.01289	*
	Hébergement	-0.24430	0.04349	-5.62	0.0000000193742716	***
	InfoCom	0.67055	0.03677	18.23	<0.0000000000000002	***
	Santé	-0.95409	0.08873	-10.75	<0.0000000000000002	***
	Services aux entreprises	-0.28621	0.03276	-8.74	<0.0000000000000002	***
autonomie financière en N-1	Services aux particuliers	-0.26175	0.05467	-4.79	0.0000016849867089	***
	Transport	-0.15351	0.04275	-3.59	0.00033	***
	2eme quintile	0.72568	0.03279	22.13	<0.0000000000000002	***
	3eme quintile	0.62594	0.03476	18.01	<0.0000000000000002	***
	4eme quintile	0.40420	0.03825	10.57	<0.0000000000000002	***
	5eme quintile	0.08734	0.04476	1.95	0.05102	.
Part de chiffre d'affaires réalisé à l'export en N-1	[5%,20%)	0.56570	0.03152	17.95	<0.0000000000000002	***
	[20%,40%)	0.62648	0.04142	15.13	<0.0000000000000002	***
	>=40%	0.67214	0.03349	20.07	<0.0000000000000002	***
	Absence bilan	-0.07751	0.06682	-1.16	0.24611	***
	<-2%	-0.14396	0.03358	-4.29	0.0000181041631713	***
	[3%,6%)	0.15850	0.03575	4.43	0.0000092896496896	***
Besoin en fonds de roulement en jour de CA en N-1	[6%,10%)	0.28643	0.03584	7.99	0.0000000000000003	***
	>=10%	0.62552	0.03068	20.39	<0.0000000000000002	***
	<0	-0.88118	0.03477	-25.34	<0.0000000000000002	***
	[0,30)	-0.64648	0.03385	-19.10	<0.0000000000000002	***
	[30,90)	-0.32228	0.03048	-10.57	<0.0000000000000002	***
	>=180	0.06049	0.04529	1.34	0.18168	***
Lever financier en N-1	[0,1)	-0.98239	0.08060	-12.19	<0.0000000000000002	***
	[1,2)	-0.65128	0.06126	-10.63	<0.0000000000000002	***
	[2,5)	-0.34522	0.05051	-6.83	0.0000000000082111	***
	>=5	-0.20566	0.04173	-4.93	0.0000008294392444	***
	Auvergne-Rhône-Alpes	0.48093	0.04062	11.84	<0.0000000000000002	***
	Bourgogne-Franche-Comté	0.09484	0.05872	1.61	0.10631	***
Région	Bretagne	0.25171	0.05372	4.69	0.0000027941426376	***
	Centre-Val de Loire	0.19796	0.06131	3.23	0.00124	**
	Corse	0.09956	0.11916	0.84	0.40343	***
	Grand Est	0.24904	0.04721	5.27	0.0000001329600455	***
	Hauts-de-France	0.24583	0.04834	5.09	0.0000003656745955	***
	Ile-de-France	-0.09483	0.04074	-2.33	0.01991	*
Part de la valeur ajoutée revenant aux prêteurs en N-1	Normandie	0.22101	0.05652	3.91	0.0000922611162847	***
	Nouvelle-Aquitaine	0.11144	0.04741	2.35	0.01875	*
	Pays-de-la-Loire	0.28448	0.05056	5.63	0.0000000184230310	***
	Provence-Alpes-Côte-d'Azur	0.05171	0.04842	1.07	0.28552	***
	Region d'Outre Mer	-0.00895	0.07434	-0.12	0.90413	***
	<0	0.50381	0.07908	6.37	0.0000000001881727	***
Taux de croissance de l'emploi entre N-4 et N-1	[0,0.1)	-0.45874	0.04948	-9.27	<0.0000000000000002	***
	>=0.6	0.07482	0.12749	0.59	0.55733	***
	Absence bilan	0.40508	0.05590	7.25	0.0000000000004274	***
	<-2%	0.08159	0.02969	2.75	0.00599	**
	[3%,6%)	0.12371	0.03815	3.24	0.00119	**
	[6%,10%)	0.06315	0.04144	1.52	0.12754	***
Niveau de liquidité générale en N-1	>=10%	0.19453	0.03011	6.46	0.0000000001037562	***
	[0%,1%)	-0.18870	0.03943	-4.79	0.0000017003116443	***
	>=10%	-0.04945	0.03157	-1.57	0.11730	***
	[0,3)	-0.02013	0.04343	-0.46	0.64301	***
	>=3	0.18784	0.04398	4.27	0.0000194220433609	***
	Société	0.22192	0.06238	3.56	0.00037	***
forme juridique	Age (en années) en N-1	-0.08702	0.04506	-1.93	0.05344	.
	[0,4)	-0.27457	0.02570	-10.68	<0.0000000000000002	***
	[11,21)	-0.42557	0.02728	-15.60	<0.0000000000000002	***
	>=21	-0.15238	0.08808	-1.73	0.08362	.
	Trésorerie nette en N-1	-0.13261	0.02820	-4.70	0.0000025657193464	***
	Rentabilité de l'activité en N-1	[0.10,0.25)	0.08515	3.00	0.00271	**
Productivité en N-1	>=0.25	0.27212	0.05113	5.32	0.0000001027898929	***
	<30	0.03853	0.03513	1.10	0.27281	***
	>=60	-0.08135	0.02345	-3.47	0.00052	***

Deviance Residuals:  
Min 1Q Median 3Q Max  
-1.724 -0.182 -0.126 -0.089 3.912

Signif. codes: 0 '\*\*\*' 0.001 '\*\*' 0.01 '\*' 0.05 '.' 0.1 ' ' 1  
(Dispersion parameter for binomial family taken to be 1)  
Null deviance: 132823 on 754212 degrees of freedom  
Residual deviance: 112247 on 754131 degrees of freedom  
AIC: 112411  
Number of Fisher Scoring iterations: 8

**Figure 2:** Distribution des entreprises avant (à gauche) et après (à droite) appariement

Source : Données Bpifrance et INSEE FARE, calcul Bpifrance.



**Tableau 14 :** L'estimation de l'effet du soutien retenu et seuil de significativité

Source : Données Bpifrance et Fare INSEE, calcul Bpifrance

Impact du soutien de Bpifrance sur le chiffre d'affaires des entreprises soutenues en phase de développement							
Génération	Entreprises soutenues	IC à 95%	Entreprises similaires	IC à 95%	DELTA	Std. error	p-value
2017	14,5%	( 13,6% ; 15,4% )	5,9%	( 5,3% ; 6,5% )	8,7%	0,6%	***
2018	11,6%	( 10,4% ; 13,0% )	3,7%	( 2,6% ; 4,8% )	7,9%	0,9%	***
2019	15,4%	( 14,2% ; 16,6% )	6,3%	( 5,3% ; 7,1% )	9,1%	0,8%	***
2020	18,4%	( 17,0% ; 19,7% )	8,8%	( 7,9% ; 9,7% )	9,6%	0,8%	***

Impact du soutien de Bpifrance sur l'emploi des entreprises soutenues en phase de développement							
Génération	Entreprises soutenues	IC à 95%	Entreprises similaires	IC à 95%	DELTA	Std. error	p-value
2017	9,2%	( 8,7% ; 9,7% )	3,0%	( 2,7% ; 3,4% )	6,2%	0,3%	***
2018	10,9%	( 10,3% ; 11,5% )	2,5%	( 2,1% ; 2,9% )	8,4%	0,4%	***
2019	15,7%	( 15,1% ; 16,4% )	4,0%	( 3,6% ; 4,5% )	11,7%	0,4%	***
2020	10,8%	( 10,3% ; 11,3% )	2,4%	( 2,1% ; 2,8% )	8,3%	0,3%	***

Impact du soutien de Bpifrance sur le chiffre d'affaires des entreprises soutenues en phase de trésorerie							
Génération	Entreprises soutenues	IC à 95%	Entreprises similaires	IC à 95%	DELTA	Std. error	p-value
2017	5,6%	( 5,0% ; 6,2% )	4,3%	( 3,9% ; 4,8% )	1,3%	0,4%	**
2018	2,9%	( 1,5% ; 4,2% )	0,9%	( 0,1% ; 1,7% )	2,0%	0,8%	*
2019	5,9%	( 4,8% ; 6,9% )	3,3%	( 2,6% ; 3,9% )	2,6%	0,6%	***
2020	8,9%	( 8,3% ; 9,6% )	6,2%	( 5,6% ; 6,7% )	2,8%	0,4%	***

Impact du soutien de Bpifrance sur l'emploi des entreprises soutenues en phase de trésorerie							
Génération	Entreprises soutenues	IC à 95%	Entreprises similaires	IC à 95%	DELTA	Std. error	p-value
2017	1,7%	( 1,4% ; 2,1% )	1,0%	( 0,7% ; 1,3% )	0,8%	0,2%	**
2018	3,4%	( 2,9% ; 3,9% )	1,0%	( 0,6% ; 1,4% )	2,4%	0,3%	***
2019	8,1%	( 7,5% ; 8,8% )	4,6%	( 4,0% ; 5,1% )	3,6%	0,4%	***
2020	4,1%	( 3,7% ; 4,4% )	1,6%	( 1,3% ; 1,9% )	2,4%	0,2%	***

Clef de lecture (1<sup>er</sup> tableau : entreprises soutenues en phase de développement) : le taux de croissance annuel moyen du chiffre d'affaires au cours des 3 années suivant la mise en place du soutien Bpifrance en 2017 est de 14,5%, avec un intervalle de confiance à 95% (IC à 95%) de (13,6% ; 15,4%). Celui des entreprises de comparaison est de 5,9% avec un IC à 95% : (5,3% ; 6,5%). L'impact du soutien de Bpifrance sur le chiffre d'affaires (DELTA = 8,7%) est positif et statistiquement significatif au seuil 5%. Signif. codes: 0 '\*\*\*' 0.001 '\*\*' 0.01 '\*' 0.05 '.' 0.1 ' ' 1

**Tableau 15:** Seuil de significativité de l'impact de Bpifrance sur la survie des entreprises soutenues  
Source : Données Bpifrance, Bodacc et INSEE FARE, calcul Bpifrance

Taux de survie à 3 ans des entreprises soutenues en 2021			
Type de projets des entreprises (ligne métier)	DELTA	Std. Error	p-value
Développement ( <b>Conseil</b> )	0,5%	0,6%	
Développement ( <b>Financement Moyen long terme</b> )	1,3%	0,4%	**
Développement ( <b>Aides et Prêts innovation</b> )	2,0%	1,1%	*
Développement ( <b>Garantie</b> )	2,1%	0,5%	***
International	1,2%	0,7%	*
Transmission	2,2%	0,6%	***
Trésorerie	-0,8%	0,4%	*

Clef de lecture (4<sup>ème</sup> ligne) : les entreprises soutenues par la Garantie en phase de développement sont plus résilientes (2.1 pts) trois ans après l'intervention de Bpifrance par rapport à une population d'entreprises similaires non-soutenues. L'impact du soutien de Bpifrance est positif et statistiquement significatif au seuil 5%. 1<sup>ère</sup> ligne : le Conseil n'est pas statistiquement significatif.

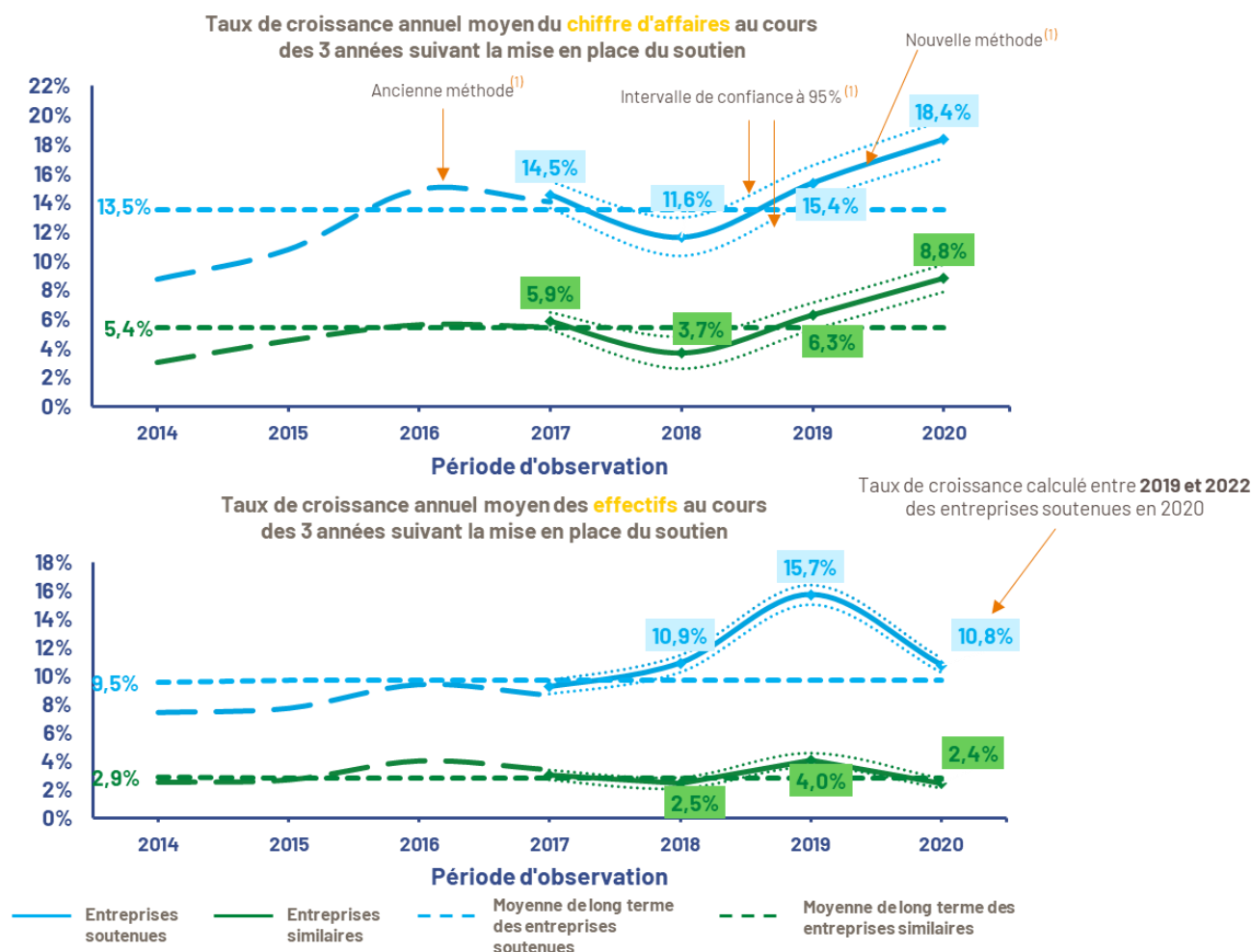
Signif. codes: 0 '\*\*\*' 0.001 '\*\*' 0.01 '\*' 0.05 '.' 0.1 ' ' 1



### 3.4 Impact des soutiens de Bpifrance sur l'activité des entreprises soutenues lors de leur développement

**Figure 3** : Impact du soutien de Bpifrance sur le chiffre d'affaires et l'emploi des entreprises lors de leur développement.  
Source : Données Bpifrance et INSEE FARE, calcul Bpifrance.

**Ancienne méthode** (trait discontinu) entre 2016 et 2019, le taux de croissance annuel moyen de l'activité des entreprises soutenues par Bpifrance en 2017 est de 14,1%. Celui des entreprises de comparaison est de 5,4%. **Nouvelle méthode** (trait continu avec losange) ces taux sont respectivement de 14,5% et 5,9%.

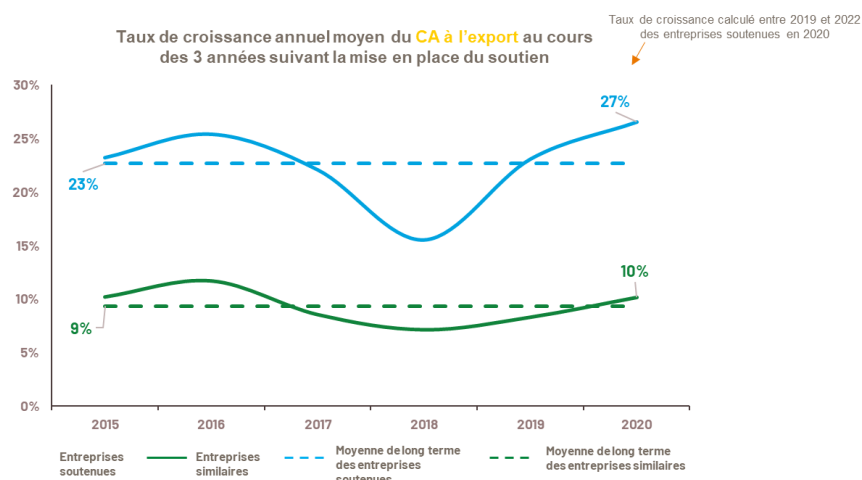


Clef de lecture : (1) A partir des cohortes post 2017, l'analyse d'impact sur les effectifs est réalisée hors activité d'interim, en raison d'un changement de la méthode d'identification des effectifs au sein des données sources pour ce secteur. De plus, la méthode de construction du contrefactuel est enrichie (élargissement des variables d'appariement en particulier). On reporte ci-contre quelle aurait été la mesure d'impact pour la cohorte 2017 en se basant sur la méthodologie appliquée pour la cohorte 2018 (Cf. trait continu avec des losanges).

### 3.5 Impact des soutiens de Bpifrance sur l'évolution de la croissance du **chiffre d'affaires à l'export**

**Figure 4** : Impact du soutien de Bpifrance sur le chiffre d'affaires à l'export des entreprises lors de leur développement à l'international.

Source : Données Bpifrance et INSEE FARE, calcul Bpifrance.



### 3.6 Impact des soutiens de Bpifrance sur la survie

**Figure 5** : Impact du soutien de Bpifrance sur la pérennité des entreprises.

Source : Données Bpifrance, Bodacc et INSEE FARE, calcul Bpifrance.

